

LE PAPI ROUEN LOUVIERS AUSTREBERTHE



PRESENTATION DU PORTEUR DE PROJET, DE LA GOUVERNANCE DU PROJET ET DE LA CONSULTATION DU PUBLIC

PILOTES

CHEF DE FILE



SMBV de la Fontaine,
la Caboterie et
Saint-Martin de
Boscherville

PARTENAIRES



DANS LE CADRE DE LA



SOMMAIRE

SOMMAIRE	2
LISTE DES FIGURES	3
INTRODUCTION.....	5
1 PRÉSENTATION DU PORTEUR DE PROJET : LA METROPOLE ROUEN NORMANDIE	7
1.1 LE TERRITOIRE METROPOLE ROUEN NORMANDIE	7
1.2 SES COMPETENCES.....	7
1.3 LA COMPETENCE GEMAPI.....	9
1.4 LES MOYENS HUMAINS AFFECTES A LA PREVENTION DES INONDATIONS	10
2 PRÉSENTATION DU TERRITOIRE ET DE SA GOUVERNANCE	12
2.1 PRÉSENTATION DU TERRITOIRE	12
2.2 LE CHOIX DU PERIMETRE DU PAPI RLA	12
2.3 LES EPCI ET COMMUNES MEMBRES DU PAPI RLA.....	13
2.4 LA GOUVERNANCE DU TERRITOIRE VIS-A-VIS DE LA GESTION DES MILIEUX AQUATIQUES ET PREVENTION DES INONDATIONS	16
2.5 COUVERTURE DU TERRITOIRE PAR LES DIFFERENTS PARTENAIRES.....	17
3 LA GOUVERNANCE DU PAPI	22
3.1 ORGANISATION ADOPTÉE POUR LE PROGRAMME D'ÉTUDES PREALABLES ET L'ÉLABORATION DU DOSSIER DE PAPI RLA 2024-2029.....	22
3.2 ORGANISATION PROJÉTÉE POUR LA MISE EN ŒUVRE DU PAPI 2024-2029.....	26
3.3 CONCERTATION PROJÉTÉE DANS LE CADRE DU PAPI.....	30
4 RAPPORT DE LA CONSULTATION DU PUBLIC.....	31
4.1 INFORMATION LARGE PREALABLE	31
4.2 CONSULTATIONS DIRECTES.....	34
4.3 CONSULTATIONS INDIRECTES : REPONSES AU QUESTIONNAIRE.....	38
4.4 POURSUITE DANS LE CADRE DU PAPI RLA	46

LISTE DES FIGURES

Figure 1 : Territoire de la Métropole Rouen Normandie (source MRN)	7
Figure 2 : Transferts de compétences de la MRN vers les syndicats existants	10
Figure 3 : Périmètre du TRI, de la SLGRI et du PAPI Rouen-Louviers-Austreberthe	12
Figure 4 : Périmètres du Programme d'Études Préalables et du PAPI (2024-2029) RLA	13
Figure 5 : Périmètres des EPCI sur le territoire PAPI RLA	14
Figure 6 : Tableau des communes et EPCI du territoire PAPI RLA	15
Figure 7 : Schéma de l'historique de la gestion et prévention des inondations sur le territoire.....	16
Figure 8 : Couverture du territoire du PAPI par les différents partenaires maîtres d'ouvrages.....	17
Figure 9 : Photo prise le 02/06/2023 lors du COPIL n°2 au Pavillon des Transitions à Rouen	25
Figure 10 : Chronologie de l'élaboration du dossier de labellisation du PAPI RLA	26
Figure 11 : Schéma global de gouvernance du PAPI RLA	26
Figure 12 : Flyer de présentation de la démarche PAPI.	31
Figure 13 : Capture d'écran de la page « A vous de jouer » du magazine de la Métropole Rouen Normandie (numéro 82 – mai 2023).....	32
Figure 14 : Capture d'écran du site de la CASE (URL : https://www.agglo-seine-eure.fr/actualites/papi-lutter-inondations/).....	33
Figure 15 : Capture d'écran du site de la commune de Mont-Saint-Aignan.....	33
Figure 16 : Sélection de captures d'écran de certains posts LinkedIn et Facebook et Facebook effectués par les différents acteurs.....	34
Figure 17 : Courrier du Vice-Président chargé de l'Eau et de l'Environnement – élu référent du PAPI RLA.....	35
Figure 18 : Extrait de la newsletter de la Métropole parue fin avril.	35
Figure 19 : Invitation des acteurs économiques à la réunion publique dédiée par le biais de la newsletter aux entreprises du service Développement et transitions économiques de la MRN.....	36
Figure 20 : Photo prise lors de la réunion publique du 15/05/2023 à Louviers.....	36
Figure 21 : Article paru dans Paris-Normandie le 12 mai 2023 suite à la tenue d'une réunion publique.	37
Figure 22 : Article paru dans le Journal de l'Axe Seine, le 10 mai 2023 suite à la tenue d'une réunion publique.....	38
Figure 23 : Visuel utilisé pour les différents supports de consultation (MRN, 2023)	39
Figure 24 : Extrait de la page introductive au questionnaire sur la plateforme « Je participe » de la MRN.....	39
Figure 25 : Répartition des âges des répondants au questionnaire en ligne	40
Figure 26 : Répartition des catégories socio-professionnelles des répondants au questionnaire au ligne	40
Figure 27 : Réponses à la question « Connaissez-vous le PAPI RLA ? » des répondants au questionnaire en ligne.....	41
Figure 28 : Priorités identifiées par les répondants au questionnaire en ligne en matière de gestion du risque inondation	42
Figure 29 : Actions identifiées comme pertinentes par les répondants au questionnaire en ligne pour sensibiliser la population au risque inondation	43
Figure 30 : Réponses à la question de l'information en cas d'évènements orageux obtenues sur le questionnaire en ligne.....	43
Figure 31 : Intérêt des répondants au questionnaire en ligne pour l'installation de panneaux informatifs et repères visuels dans le cadre la prise de conscience des risques en zone inondable ...	44
Figure 32 : Intérêt des répondants au questionnaire en ligne pour l'installation d'œuvres de crue. ..	44
Figure 33 : Intérêt des répondants au questionnaire en ligne pour le dispositif de vulnérabilité au risque inondation	45

INTRODUCTION

Ce document présente la gouvernance du projet de PAPI Rouen-Louviers-Austreberthe 2024- 2029 dans le cadre du dossier de demande de labellisation.

Le contenu de ce document suit les recommandations du cahier des charges PAPI 3 (2021), et s'organise de la façon suivante :

- Présentation du porteur de projet : la Métropole Rouen Normandie (territoire, compétences, GEMAPI, moyens)
- Présentation du territoire et de sa gouvernance :
 - Le choix du périmètre du PAPI RLA
 - La gouvernance du territoire vis-à-vis de la gestion des milieux aquatiques et prévention des inondations (historique de la gestion, compétence GEMA, Instances)
- La gouvernance du PAPI :
 - Organisation adoptée pour le Programme d'Études Préalables et l'élaboration du dossier de PAPI RLA 2024-2029 (gouvernance et concertation menée)
 - Organisation projetée pour la mise en œuvre du PAPI 2024-2029 (pilotage, instances, concertation projetée)

1 PRESENTATION DU PORTEUR DE PROJET : LA METROPOLE ROUEN NORMANDIE

1.1 LE TERRITOIRE METROPOLE ROUEN NORMANDIE

La Métropole Rouen Normandie compte 71 communes, 498 822 habitants, sur un territoire de 664 km². La Métropole a été créée le 1^{er} janvier 2015 à la suite de la Communauté d'agglomération Rouen-Elbeuf-Austreberthe (CREA) regroupant au 1^{er} janvier 2010, 4 communautés de communes (Le Trait-Yainville, Seine-Austreberthe, Elbeuf Boucle de Seine, Agglomération Rouennaise). Elle compte également 5 pôles de proximité¹ : Austreberthe-Cailly, Val-de-Seine, Seine-Sud, Plateaux Robec et Rouen.



Figure 1 : Territoire de la Métropole Rouen Normandie (source MRN)

1.2 SES COMPETENCES

La Métropole Rouen Normandie exerce 32 compétences obligatoires et 7 compétences facultatives regroupées en 6 grands champs :

1 - Développement et aménagement économique, social et culturel :

- zones d'activité ;
- développement économique ;

¹ Des pôles de proximité au service des communes sont implantés pour faciliter les démarches administratives et informer les usagers sur les services et les actions de la Métropole. Ils permettent également une gestion de proximité notamment en matière de services aux usagers (transports, eau/assainissement, déchets ménagers), de voirie, d'urbanisme et de développement économique.

- équipements culturels et sportifs d'intérêt métropolitain ;
- activités ou actions culturelles ou sportives ou sociales d'intérêt communautaire (facultative) ;
- tourisme ;
- soutien et aides aux établissements d'enseignement supérieur et de recherche et aux programmes de recherche ;
- actions en faveur des personnes âgées et des personnes à mobilité réduite (facultative) ;
- promotion intercommunale de la jeunesse (facultative).

2 - Aménagement de l'espace métropolitain :

- schéma de cohérence territoriale (SCOT), plan local d'urbanisme (PLU), opérations d'aménagement ;
- valorisation du patrimoine naturel et paysager ; constitution de réserves foncières ;
- restructuration et mise en valeur des friches notamment industrielles d'intérêt communautaire (facultative) ;
- mobilité ;
- voirie ;
- Plan de Déplacements Urbains (PDU) ;
- espaces publics ;
- participation à la gouvernance et à l'aménagement des gares ;
- réseaux de télécommunications ;
- aides aux petites communes* (facultative).

3 - Politique locale de l'habitat :

- Programme Local de l'Habitat (PLH) ;
- politique du logement ;
- amélioration du parc immobilier bâti ;
- aires d'accueil des gens du voyage.

4 - Politique de la ville :

- développement urbain, développement local et insertion économique ;

5 - Gestion des services d'intérêt collectif :

- assainissement et eau ;
- crématoriums ;
- marché d'intérêt national ;
- défense extérieure contre l'incendie.

6 - Protection et mise en valeur de l'environnement; politique du cadre de vie :

- déchets ménagers et assimilés ;
- lutte contre la pollution de l'air ;

- lutte contre les nuisances ;
- transition énergétique et maîtrise de la demande,
- Plan Climat Air Energie Territorial (PCAET) ;
- concession de la distribution publique d'électricité et de gaz ;
- gestion de réseaux de chaleur ou de froid urbains ;
- infrastructures de charge nécessaires à l'usage des véhicules électriques ou hybrides ;
- gestion des milieux aquatiques et prévention des inondations ;
- actions de prévention des risques industriels et environnementaux (facultative) ;
- amélioration du cadre de vie, notamment par des actions sur les paysages ; mise en valeur du potentiel environnemental et touristique des espaces naturels ; définition et mise en œuvre d'une politique écologique urbaine, de préservation et de valorisation des espaces ruraux, forestiers et des paysages dans l'agglomération; sensibilisation du public et soutien à l'éducation au respect de l'environnement (facultative).

Certaines de ces compétences étaient déjà auparavant exercées par la CREA, d'autres par les communes. Elles sont toutes compétences exclusives de l'échelon intercommunal (MRN) aujourd'hui.

1.3 LA COMPÉTENCE GEMAPI

Depuis le 1^{er} janvier 2018, la Métropole Rouen Normandie exerce la compétence GEMAPI (Gestion des Milieux Aquatiques et Prévention des Inondations) sur les 71 communes qui la composent.

Cette compétence est tirée de la loi de la Modernisation de l'Action Publique Territoriale et d'Affirmation des Métropoles (loi MAPTAM) basée sur l'article L.211-7 du Code de l'environnement du 7 août 2015. Cette loi propose 4 missions obligatoires tirées du L 211-7 du Code de l'environnement pour les acteurs de cette compétence :

- 1° : L'aménagement d'un bassin ou d'une fraction de bassin hydrographique ;
- 2° : L'entretien et l'aménagement d'un cours d'eau, canal, lac ou plan d'eau, y compris les accès à ce cours d'eau, à ce canal, à ce lac ou à ce plan d'eau ;
- 5° : La défense contre les inondations et contre la mer ;
- 8° : La protection et la restauration des sites, des écosystèmes aquatiques et des zones humides ainsi que des formations boisées riveraines.

Sur les parties de son territoire couvertes par un syndicat de bassin versant, la MRN a transféré les 4 compétences obligatoires GEMAPI (présentées ci-dessus) aux différents syndicats concernés.

LA MRN a aussi pris les compétences facultatives suivantes :

- 3° L'approvisionnement en eau ;
- 4° La maîtrise des eaux pluviales et de ruissellement ou la lutte contre l'érosion des sols ;
- 6° La lutte contre la pollution ;
- 7° La protection et la conservation des eaux superficielles et souterraines ;
- 9° Les aménagements hydrauliques concourant à la sécurité civile ;
- 10° L'exploitation, l'entretien et l'aménagement d'ouvrages hydrauliques existants ;
- 11° La mise en place et l'exploitation de dispositifs de surveillance de la ressource en eau et des milieux aquatiques ;

- 12° L'animation et la concertation dans les domaines de la prévention du risque d'inondation ainsi que de la gestion et de la protection de la ressource en eau et des milieux aquatiques dans un sous-bassin ou un groupement de sous-bassins, ou dans un système aquifère, correspondant à une unité hydrographique.

La MRN a aussi transféré les compétences suivantes à l'ensemble des syndicats de son territoire :

- 4° La contribution à la lutte contre les ruissellements et l'érosion ;
- 11° La mise en place et l'exploitation de dispositifs de surveillance de la ressource en eau et des milieux aquatiques ;
- 12° L'animation et la concertation dans les domaines de la prévention du risque d'inondation ainsi que la gestion et la protection de la ressource en eau et des milieux aquatiques.

La compétence facultative « 6° » La contribution à la lutte contre les pollutions diffuses des masses d'eaux et la lutte contre les pollutions ponctuelles des milieux naturels récepteurs » a en outre été transférée au Syndicat des Bassins Versants Cailly-Aubette-Robec (SBVCAR). La MRN conserve par ailleurs cette compétence propre sur le reste de son territoire.

La carte suivante illustre l'état des compétences transférées à ce jour (2023).

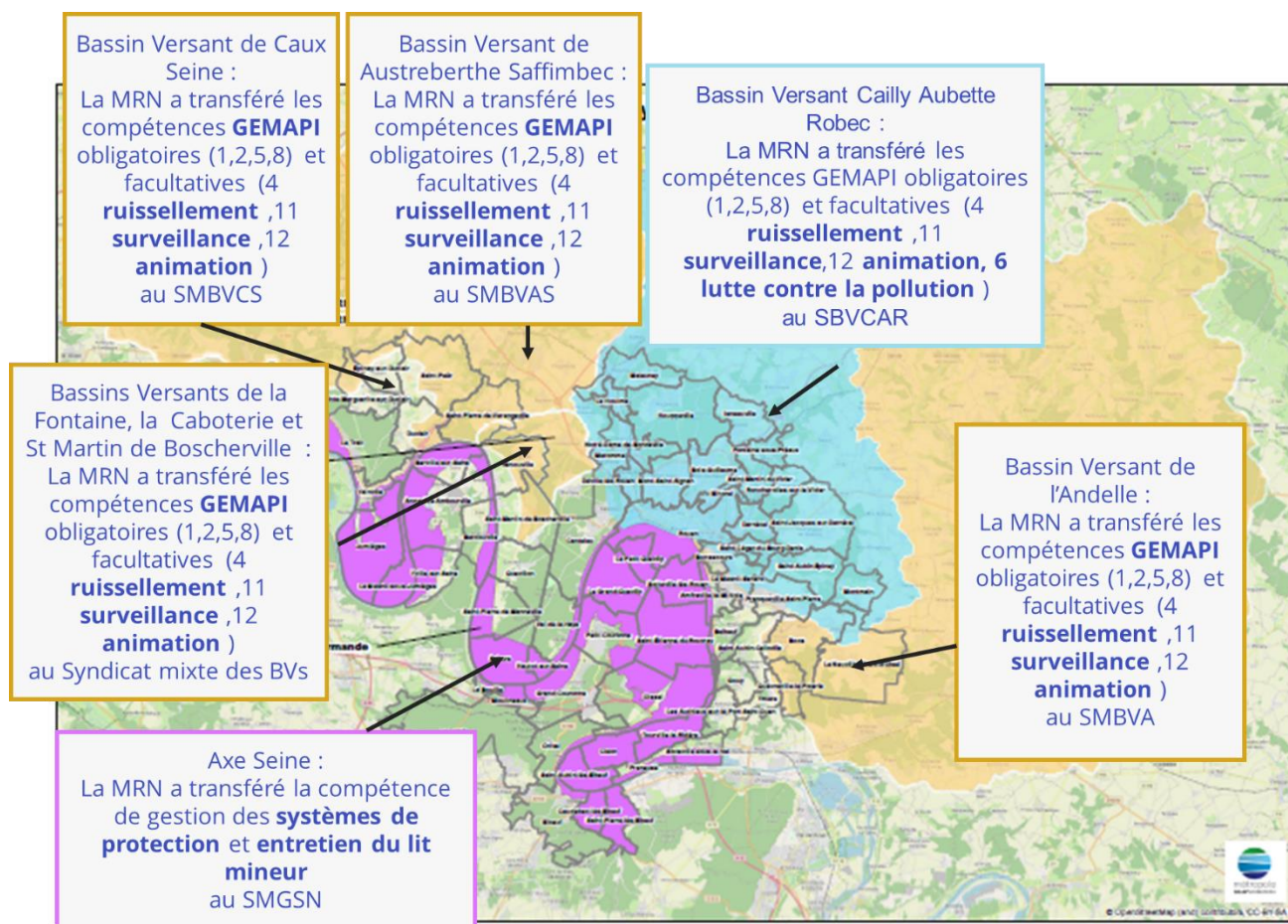


Figure 2 : Transferts de compétences de la MRN vers les syndicats existants

1.4 LES MOYENS HUMAINS AFFECTES A LA PREVENTION DES INONDATIONS

Actuellement sur la thématique « inondation », la Métropole Rouen Normandie dispose au sein du service « Études directrices et Grand Cycle de l'eau » de deux chargées d'études « risques

d'inondation » animatrices du PAPI, et de 0.4 ETP environ, répartis entre la responsable de service et d'un chargé d'études (protection de la ressource eau, et études petit cycle de l'eau).

Au sein de la cellule risques majeurs (Direction « pilotage des transitions et gestion des risques »), deux personnes sont en charge de l'élaboration du plan intercommunal de sauvegarde (PICS), et de l'accompagnement à l'élaboration des Document d'Information Communal sur les Risques Majeurs (DICRIM) sur le territoire de la Métropole pour l'ensemble des risques majeurs.

2 PRESENTATION DU TERRITOIRE ET DE SA GOUVERNANCE

2.1 PRESENTATION DU TERRITOIRE

Le territoire du PAPI Rouen-Louviers-Austreberthe est présenté plus en détail dans le « Diagnostic du territoire », objet d'un chapitre du présent dossier de PAPI. Les éléments pertinents vis-à-vis de la gouvernance sont synthétisés dans les paragraphes suivants.

2.2 LE CHOIX DU PERIMETRE DU PAPI RLA

Le périmètre du PAPI RLA couvre le périmètre du Territoires à Risques Importants d'inondation (TRI) Rouen-Louviers-Austreberthe puis de la SLGRI Rouen-Louviers-Austreberthe. La carte suivante illustre la compatibilité des différents périmètres de gestion des inondations : TRI, SLGRI puis PAPI.

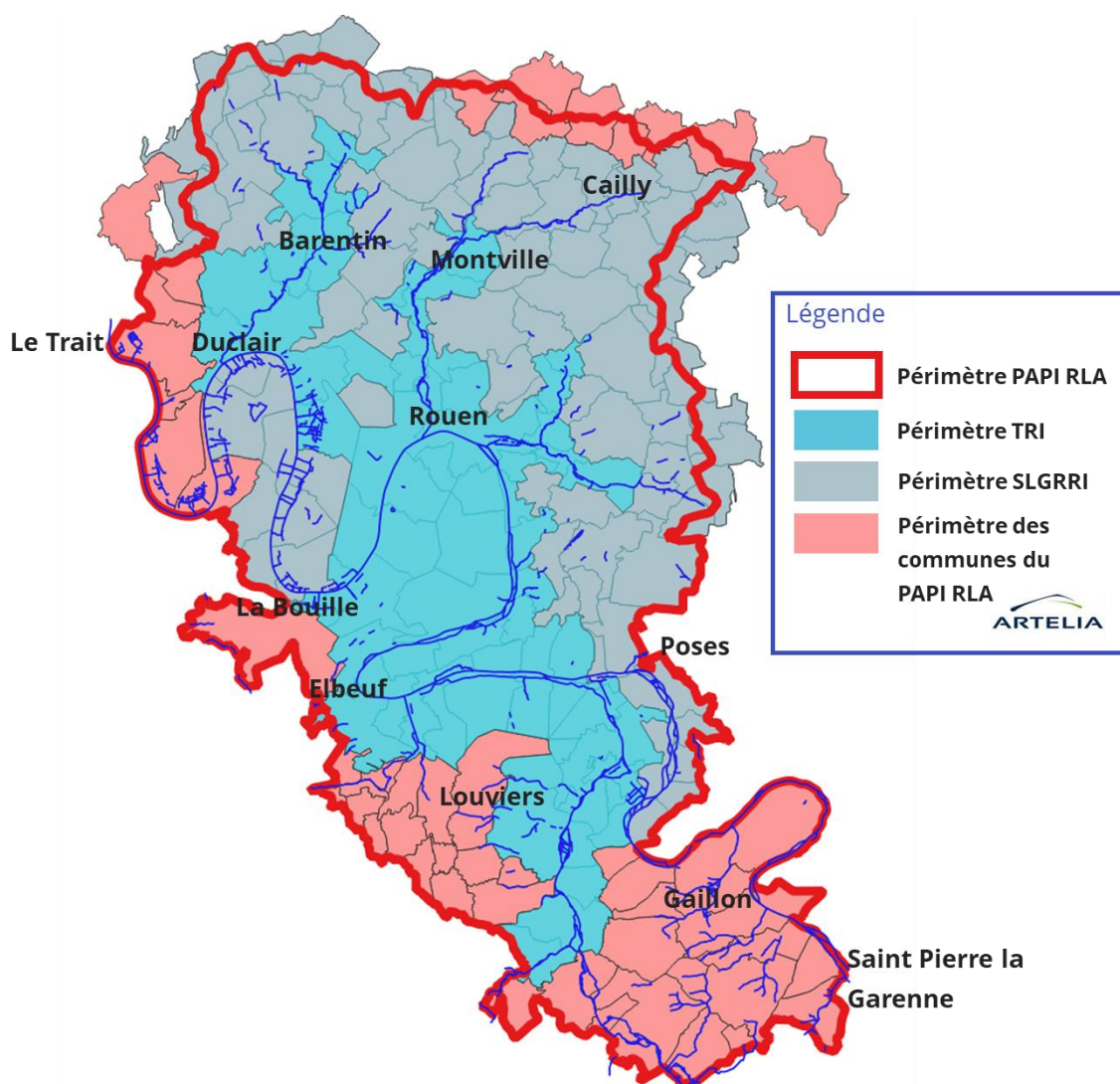


Figure 3 : Périmètre du TRI, de la SLGRI et du PAPI Rouen-Louviers-Austreberthe

Le périmètre du Programme d'Études Préalables (PEP) était celui de la SLGRI Rouen-Louviers-Austreberthe, étendu à l'ensemble de la Métropole Rouen Normandie notamment pour ne pas scinder la prise en compte des débordements de Seine au sein de la même collectivité.

Ce territoire couvrait 168 communes et une superficie de 1 480 km² pour une population estimée à 642 000 habitants.

Le périmètre du PAPI RLA 2024-2029 couvre quant à lui l'intégralité du territoire du Programme d'Études Préalables (1480 km²), auquel est ajouté le reste du territoire de la Communauté d'Agglomération Seine-Eure (307 km²). Les deux communes (Buchy, Saint-Martin-de-l'If) ajoutées dans la partie nord du territoire correspondent à un regroupement de communes (communes nouvelles).

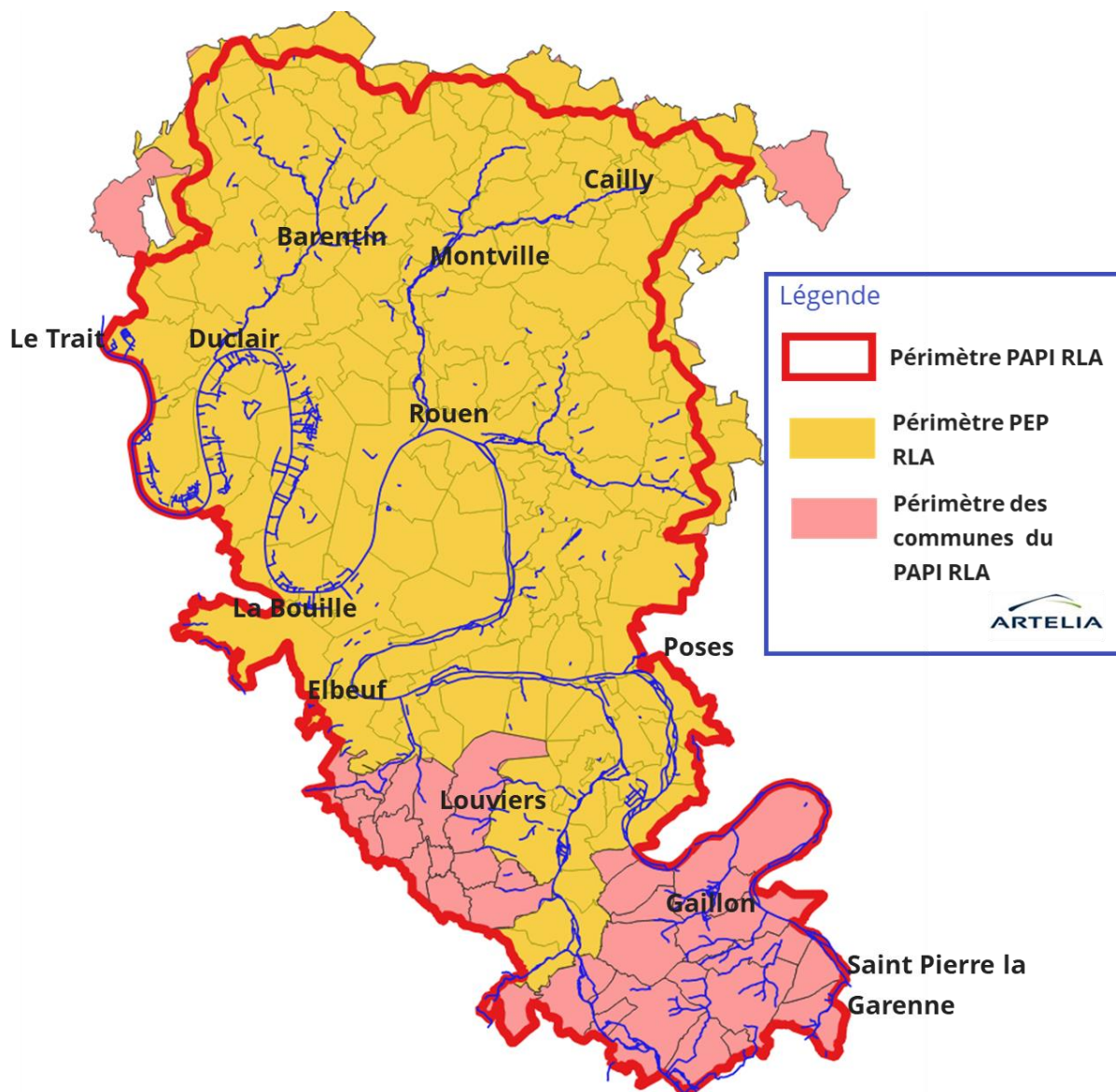


Figure 4 : Périmètres du Programme d'Études Préalables et du PAPI (2024-2029) RLA

2.3 LES EPCI ET COMMUNES MEMBRES DU PAPI RLA

La carte ci-dessous présente les 10 Établissements Publics de Coopération Intercommunale couverts par le PAPI RLA ; le tableau suivant liste l'ensemble des 203 communes du territoire par EPCI.

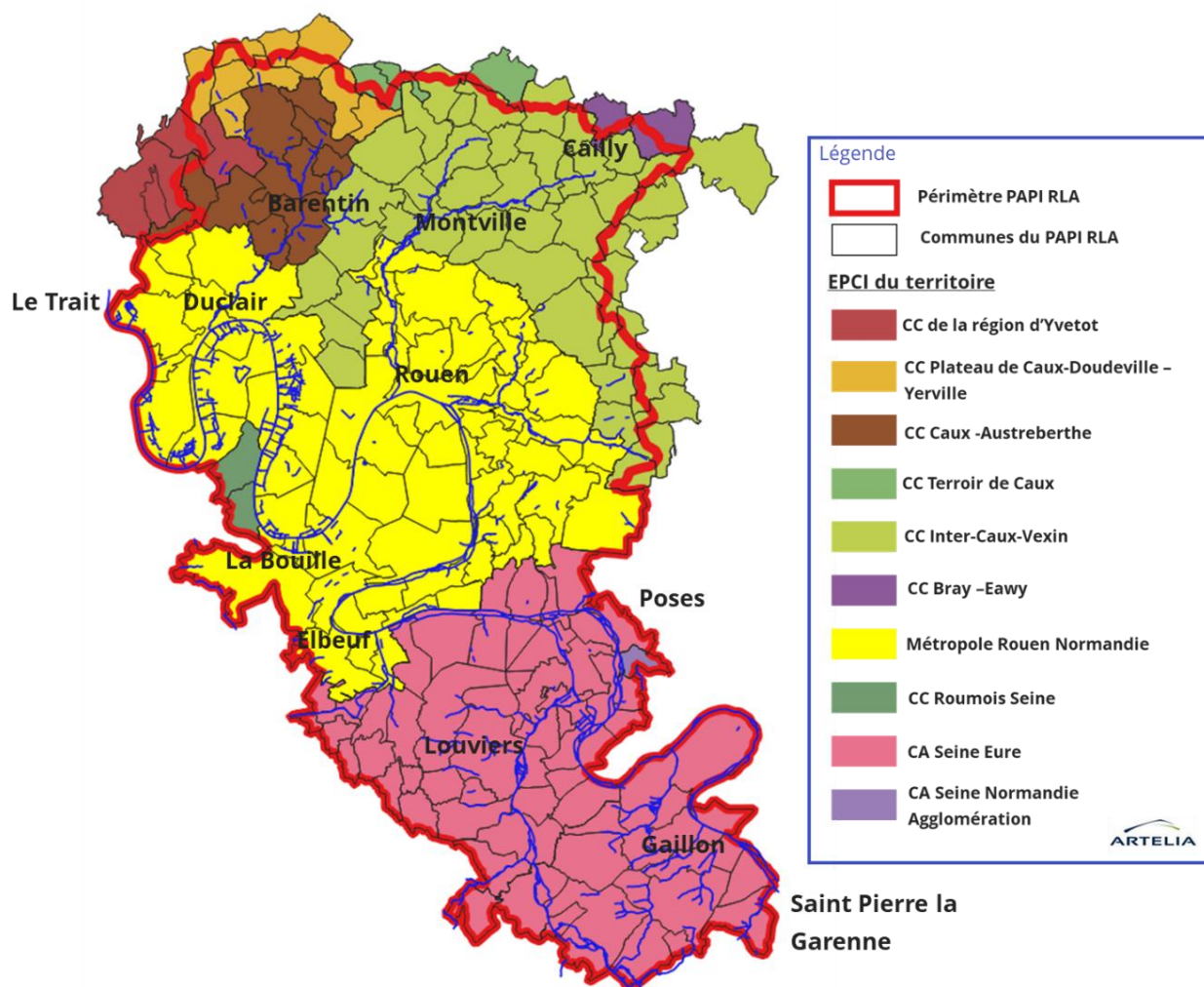


Figure 5 : Périmètres des EPCI sur le territoire PAPI RLA

EPCI	Nombre communes dans PAPI	Communes
Métropole Rouen-Normandie (71 communes)	71	Anneville-Ambourville, Amfreville-La-Mi-Voie, Les Authieux-Sur-Le-Port-Saint-Ouen, Bardouville, Belbeuf, Berville-Sur-Seine, Bihorel, Bois-Guillaume, Bonsecours, Boos, La Bouille, Canteleu, Caudebec-Les-Elbeuf, Cléon, Darnetal, Déville-Lès-Rouen, Duclair, Elbeuf, Epinay-Sur-Duclair, Fontaine-sous-Préaux, Franqueville-Saint-Pierre, Freneuse, Gouy, Grand-Couronne, Le Grand-Quevilly, Hautot-Sur-Seine, Hénouville, Le Houllme, Houppeville, Isneauville, Jumièges, La Londe, Malaunay, Maromme, Le Mesnil-Esnard, Le Mesnil-Sous-Jumièges, Montmain, Mont-Saint-Aignan, Moulineaux, La-Neuville-Chant-D'Oisel, Notre-Dame-De-Bondeville, Oissel, Orival, Petit-Couronne, Le Petit-Quevilly, Quevillon, Quévreville-La-Poterie, Roncherolles-Sur-Le-Vivier, Sahurs, Saint-Aubin-Celloville, Saint-Aubin-Epinay, Saint-Aubin-Lès-Elbeuf, Saint-Étienne-Du-Rouvray, Saint-Jacques-Sur-Darnetal, Saint-Leger-Du-Bourg-Denis, Saint-Martin-De-Boscherville, Saint-Martin-Du-Vivier, Saint-Paër, Saint-Pierre-De-Manneville, Saint-Pierre-De-Varengeville, Saint-Pierre-Lès-Elbeuf, Sainte-Marguerite-Sur-Duclair, Sotteville-Lès-Rouen, Sotteville-Sous-Le-Val, Tourville-La-Rivière, Le Trait, Val-De-La-Haye, Yainville, Ymare, Yville-Sur-Seine

EPCI	Nombre communes dans PAPI	Communes
Communauté de Communes Inter-Caux-Vexin (64 communes)	43	Anceaumeville, Authieux-Ratiéville, Auzouville-Sur-Ry, Buchy, Le Bocasse, Bois-d'Ennebourg, Bois-L'Evêque, Bosc-Gérard-Saint-Adrien, Bosc-Le-Hard, Cailly, Claville-Motteville, Clères, Eslettes, Esteville, Fontaine-Le-Bourg, Fresne-Le-Plan, Fresquiennes, Frichemesnil, Grugny, La Houssaye-Béranger, Longuerue, Martainville-Epreville, Mesnil-Raoul, Mont-Cauvaire, Montigny, Montville, Morgny-La-Pommeraye, Pierreval, Pissy-Pôville, Préaux, Quincampoix, Roumare, La Rue-Saint-Pierre, Saint-André-Sur-Cailly, Saint-Georges-Surfontaine, Saint-Germain-Sous-Cailly, Saint-Jean-Du-Cardonnay, Servaville-Salmonville, Sierville, La Vaupalière, Vieux-Manoir, La Vieux-Rue, Yquebeuf
Communauté d'agglomération Seine-Eure (60 communes)	60	Acquigny, Ailly, Alizay, Amfreville-Sous-Les-Monts, Amfreville-Sur-Iton, Ande, Autheuil-Authouillet, Le Bec-Thomas, Cailly-Sur-Eure, Champenard, Clef-Vallée-D'Eure, Connelles, Courcelles-Sur-Seine, Crasville, Criquebeuf-Sur-Seine, Les Damps, Fontaine-Bellenger, Gaillon, La Harengère, La Haye-Le-Comte, La Haye-Malherbe, Herqueville, Heudebouville, Heudreville-Sur-Eure, Igoville, Incarville, Léry, Louviers, Mandeville, Le Manoir, Martot, Le Mesnil-Jourdain, Pinterville, Pitres, Pont-De-L'arche, Porte-De-Seine, Poses, Quatremare, Saint-Aubin-Sur-Gaillon, Saint-Cyr-La-Campagne, Saint-Didier-Des-Bois, Saint-Etienne-Du-Vauvray, Saint-Etienne-Sous-Bailleul, Saint-Germain-De-Pasquier, Saint-Julien-De-La-Liègue, Saint-Pierre-De-Bailleul, Saint-Pierre-Du-Vauvray, Saint-Pierre-La-Garenne, La Saussaye, Surtauville, Surville, Terres De Bord, Les Trois Lacs, La Vacherie, Le Val D'Hazey, Val-De-Reuil, Le Vaudreuil, Villers-Sur-Le-Roule, Vironvay, Vraiville
Communauté de communes Caux – Austreberthe (9 communes)	9	Barentin, Blacqueville, Bouville, Emanville, Goupillières, Limésy, Pavilly, Sainte-Austreberthe, Villers-Ecalles
Communauté de communes Plateau de Caux-Doudeville –Yerville (40 communes)	9	Ancretiéville-Saint-Victor, Auzouville-L'Esneval, Butot, Cideville, Ectot-l'Auber, Hugleville-En-Caux, Motteville, Saint-Martin-Aux-Arbres, Saussay
Communauté de communes de la Région d'Yvetot (19 communes)	3	Croix-Mare, Mesnil-Panneville, Saint-Martin De L'if
Communauté de communes Terroir de Caux (79 communes)	3	Beautot, Etainpuis, Saint-Ouen-Du-Breuil
Communauté de communes Roumois – Seine (40 communes)	2	Caumont, Mauny
Communauté de communes Bray-Eawy (46 communes)	2	Critot, Rocquemont
Seine - Normandie Agglomération (61 communes)	1	Vatteville

Figure 6 : Tableau des communes et EPCI du territoire PAPI RLA

2.4 LA GOUVERNANCE DU TERRITOIRE VIS-A-VIS DE LA GESTION DES MILIEUX AQUATIQUES ET PREVENTION DES INONDATIONS

2.4.1 Historique de la gestion et prévention des inondations sur le territoire

Sur le bassin versant de l'Austreberthe, un premier PAPI a été mené sur la période 2004-2010, suivi par un second PAPI (2013-2021). Une synthèse du bilan de ce dernier PAPI de l'Austreberthe est présentée dans le diagnostic du territoire.

En parallèle à ce PAPI de l'Austreberthe, la Stratégie Nationale de Gestion des Risques d'Inondations (SNGRI) a été déclinée au niveau du bassin Seine-Normandie, puis au niveau local sur le territoire Rouen-Louviers-Austreberthe.

L'historique de la gestion et de la prévention des inondations est synthétisé sur le schéma suivant.

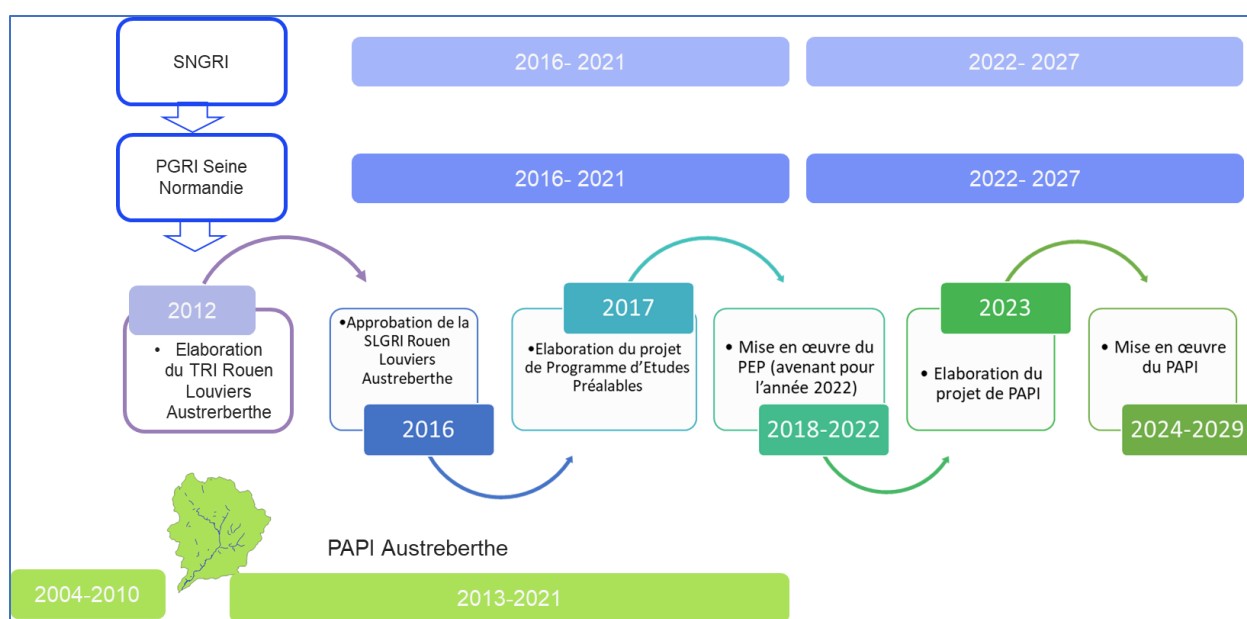


Figure 7 : Schéma de l'historique de la gestion et prévention des inondations sur le territoire

2.4.2 Gestion des milieux aquatiques

La gestion des milieux aquatiques est de la compétence de chaque EPCI ainsi que des syndicats de bassins du territoire. Le lien entre la prévention des inondations et la gestion des milieux aquatiques est donc direct en chaque point du territoire.

Les SAGE du bassin sont portés par les syndicats de bassins adhérents et maîtres d'ouvrages du présent PAPI :

- SAGE des 6 vallées, porté par Syndicat Mixte du Bassin Versant de l'Austreberthe et du Saffimbec et le Syndicat Mixte des Bassins Versants Caux-Seine ;
- SAGE Cailly-Aubette-Robec, porté par Syndicat des Bassins Versants Cailly-Aubette-Robec ;
- SAGE de l'Iton, porté par le Syndicat Mixte d'Aménagement du Bassin de l'Iton (SMABI).

2.4.3 Les instances (commissions, schémas, contrats)

L'ensemble des commissions, schémas ou contrats sont présentés au chapitre « Diagnostic » du présent dossier.

2.5 COUVERTURE DU TERRITOIRE PAR LES DIFFERENTS PARTENAIRES

La couverture du territoire par les différents partenaires maîtres d'ouvrage est quasi complète et couvre l'ensemble des compétences relatives à la prévention des inondations ainsi qu'à la gestion des milieux aquatiques.

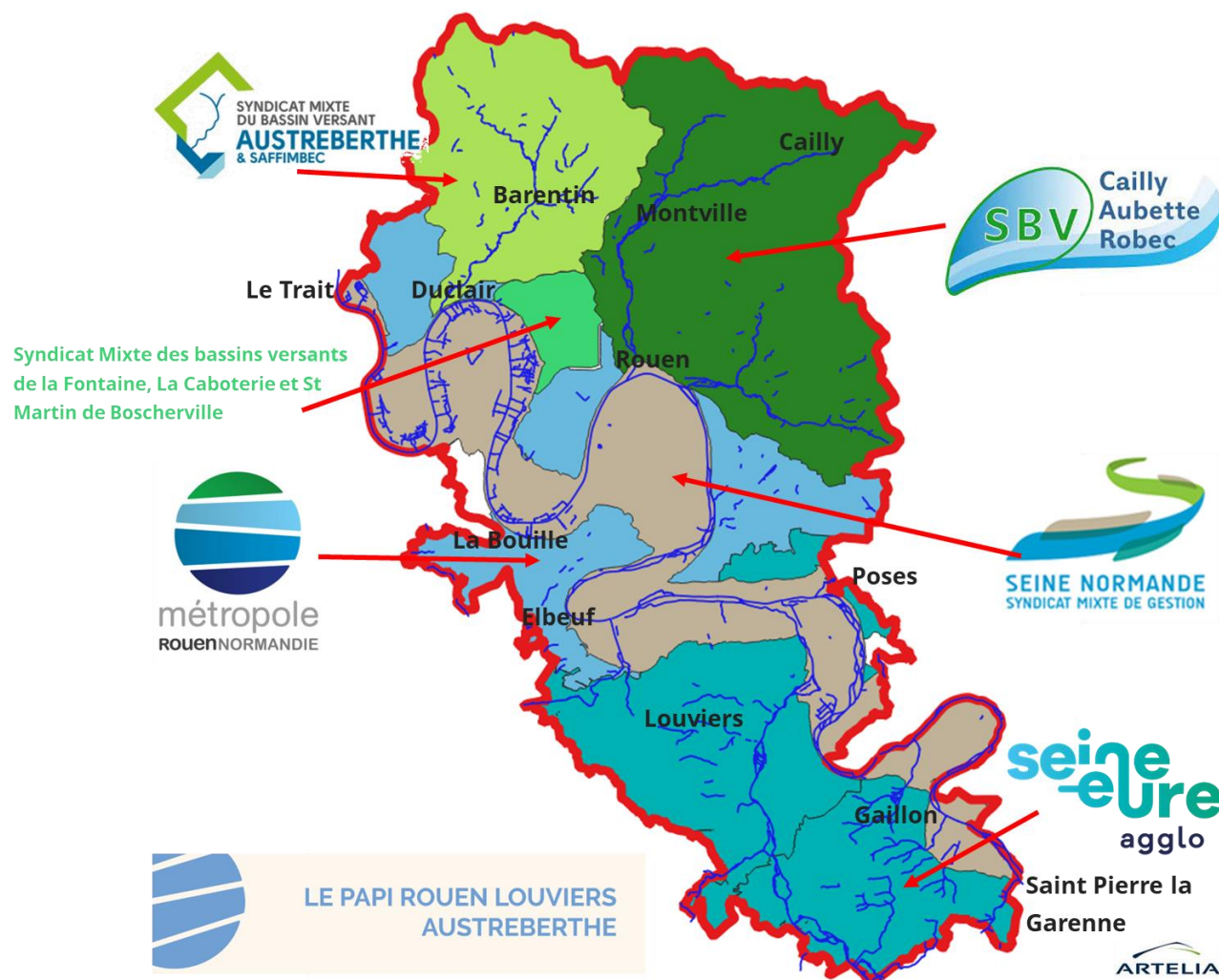


Figure 8 : Couverture du territoire du PAPI par les différents partenaires maîtres d'ouvrages

2.5.1 La Communauté d'Agglomération Seine-Eure

La Communauté d'agglomération Seine-Eure (CASE) se situe en région Normandie, dans le département de l'Eure, à 100 km au Nord-Ouest de Paris et à 30 km au sud-est de Rouen. Elle est née de l'union de 3 communes (Louviers, Val-de-Reuil et Incarville) en 1997, formant la Communauté de communes Seine-Eure.

Progressivement, les communes limitrophes ont rejoint cet EPCI qui deviendra la Communauté d'agglomération Seine-Eure en 2001, regroupant alors 22 communes. La CASE a ensuite fusionné avec

la communauté de communes Seine-Bord (2013), et plus récemment avec la Communauté de communes Eure-Madrie-Seine (CCEMS) en 2019. Elle regroupe désormais 60 communes, s'étend sur 544 km² et compte une population de 105 431 habitants (au 01/09/2020 – Source : INSEE).

Ce territoire est particulièrement dynamique, avec des zones d'activités attractives et des axes routiers majeurs. De par sa position géographique, la CASE dispose donc d'une connexion importante avec l'extérieur de son territoire.

La CASE exerce des compétences liées au développement économique, la politique de la ville, l'eau et l'assainissement, la voirie, le transport, la propreté publique, l'habitat, l'environnement et milieux naturels, etc.

Parmi ses compétences, la CASE a pour objectif de lutter contre les inondations en menant des actions telles que la gestion des ouvrages hydrauliques et la restauration de zones humides pouvant servir de champs d'expansion de crue (ex : zone humide des Pâtures à Val-de-Reuil).

2.5.2 Le Syndicat des Bassins Versants Cailly-Aubette-Robec

Localisés à l'aval du district hydrographique de la Seine, dans le département de Seine-Maritime, le Cailly, l'Aubette et le Robec sont des affluents de la Seine, en rive droite. Les bassins versants Cailly-Aubette-Robec s'étendent sur une superficie de 410 km², comprenant 71 communes et 221 000 habitants. Le Syndicat des bassins versants Cailly-Aubette-Robec (SBVCAR) a été créé en 2019 et compte 14 membres (2 communes et 12 groupements de communes, dont la MRN).

Trois bassins versants composent le territoire : le Cailly, l'Aubette-Robec et un petit bassin versant latéral à la Seine également en rive droite et inscrit entre les deux autres. Les deux premiers bassins versants présentent en amont des zones de plateaux étendus, à dominante rurale, où s'amorcent différents talwegs et en aval des fonds de vallées, à dominante urbaine, vulnérables aux inondations, avec des cours d'eau anthropisés. Le bassin versant Seine (sur le territoire du SBVCAR) est quant à lui très urbanisé.

Le réseau hydrographique général est assez peu ramifié. Le Cailly, la Clérette, l'Aubette et le Robec sont alimentés par de multiples sources latérales et de petits affluents (Fontaine Nourrice, Ruisseau des Sondres, la Clairette).

Le SBVCAR exerce sur son territoire les compétences liées à la rivière et aux milieux aquatiques, à la protection de la ressource en eau et à la prévention des inondations. Dans ce cadre, le Syndicat mène des actions allant de la prévention des inondations à la création d'ouvrages de protection, en passant par la culture du risque.

L'ensemble des EPCI membres lui ont notamment transféré la compétence GEMAPI. Le SBVCAR intervient à une échelle hydrographiquement cohérente sur l'ensemble des enjeux du grand cycle de l'Eau. Il est le fruit d'une volonté de coopération territoriale entre toutes les collectivités du bassin versant ayant une compétence dans le domaine de l'eau qui constituent donc ce syndicat opérationnel.

2.5.3 Le Syndicat Mixte des bassins versants de l'Austreberthe et du Saffimbec

Le Syndicat Mixte du Bassin Versant de l'Austreberthe et du Saffimbec (SMBVAS) a été créé en 2000 à la suite des inondations à répétitions qui ont eu lieu dans les années 1990. Le SMBVAS, regroupant 31 communes, a pour objectif de faire travailler les communes ensemble, de l'amont à l'aval, sur la problématique des inondations et la protection des biens et des personnes.

Étendu sur tout ou partie de 31 communes regroupant environ 38 000 habitants, le bassin versant de l'Austreberthe a une superficie de 214 km², entièrement dans le département de la Seine-Maritime. Il comporte 2 cours d'eau : l'Austreberthe et le Saffimbec. La rivière Austreberthe a une longueur de 18 kilomètres et son seul affluent, le Saffimbec, s'écoule sur 3 kilomètres. L'Austreberthe prend sa source à Sainte-Austreberthe à 85 mètres d'altitude et se jette dans la Seine à Duclair, en aval de Rouen.

Le territoire est marqué par une forte urbanisation des fonds de vallées et le développement des grandes cultures sur les plateaux. Il présente également un relief marqué et des sols limoneux se compactant sous l'effet de la pluie qui favorise des écoulements importants dans les vallons secs. Ces écoulements sont à l'origine de coulées boueuses parfois dévastatrices, ainsi que des débordements de rivières pouvant être rapides et importants. Ces phénomènes sont encore amplifiés par la forme circulaire du bassin versant qui favorise une concentration rapide et simultanée des eaux dans la rivière.

Le SMBVAS exerce sur son territoire les compétences liées à la prévention du risque inondation et à la préservation de la ressource en eau et des milieux. Elles s'articulent autour de plusieurs volets : l'aménagement urbain (gestion des eaux pluviales urbaines), l'aménagement durable du territoire rural (limiter le ruissellement et l'érosion des sols agricoles), les ouvrages de gestion des inondations, la préservation de la ressource en eau et des milieux (SAGE des 6 vallées) et la culture du risque (actions de sensibilisation).

2.5.4 Le Syndicat Mixte de Gestion de la Seine Normande

Créé par arrêté préfectoral le 18 décembre 2019 comme syndicat de préfiguration puis transformé en syndicat de plein exercice par arrêté du 22 décembre 2022, le SMGSN regroupe les départements de l'Eure et de la Seine-Maritime et les 8 EPCI de la Vallée de Seine.

Ses membres sont :

Dans le département de la Seine-Maritime (76) :

- Conseil départemental de la Seine-Maritime ;
- Métropole Rouen Normandie ;
- Communauté urbaine Le Havre Seine Métropole ;
- Communauté d'agglomération Caux Seine Agglo.

Dans le département de l'Eure (27) :

- Conseil départemental de l'Eure ;
- Communauté de communes Roumois Seine ;
- Communauté de communes de Pont-Audemer / Val de Risle ;
- Communauté d'agglomération Seine-Eure ;
- Communauté d'agglomération Seine Normandie Agglomération.

Dans les départements du Calvados (14) et de l'Eure (27) :

- Communauté de communes du pays de Honfleur-Beuzeville.

Sa création fait suite à plusieurs mois d'étude en vue d'unifier la gouvernance de la GEMAPI de l'axe Seine. Les premiers résultats de l'étude de gouvernance ont montré que définir ce qui relève

réellement de la GEMAPI est particulièrement complexe sur la Seine. Aussi est-il apparu nécessaire de commencer par une période de préfiguration, dans l'objectif de définir les conditions de création d'une structure opérationnelle de plein exercice sur des bases solides.

Pour élaborer les stratégies de gestion des milieux aquatiques et de prévention des inondations en vallée de Seine, le SMGSN pourra s'appuyer sur le comité d'orientation prévu par ses statuts. Il est composé des membres du syndicat, des services de l'État, de l'Agence de l'Eau, de HAROPA Port², de VNF (Voies Navigables de France), du Groupement d'intérêt Public Seine Aval (GIPSA), du Conseil Départemental du Calvados, du conservatoire du littoral et du Parc Naturel Régional des Boucles de la Seine Normande.

Le SMGSN est un syndicat à la carte, organisé de la façon suivante :

	Compétence principale, obligatoire n°1 (5.1)	Compétence obligatoire n°2 (5.2)	Compétence optionnelle n°1 (5.3.1)	Compétence optionnelle n°2 (5.3.2)	Compétence optionnelle n°3 (5.3.3)
	Planification stratégique (5.1.1) / Animation et coordination d'actions en matière de GEMA (5.1.2)	Gestion des milieux aquatiques en lit mineur	Animation Prévention des inondations	Gestion systèmes de protection et des ouvrages connexes	Gestion des milieux aquatiques en lit majeur
Conseil départemental de la Seine Maritime	1		1	1	
Conseil départemental de l'Eure	1		1		
Métropole Rouen Normandie	1	1		1	
CU Le Havre Seine Métropole	1	1			1
CA Seine Eure	1	1			
CA Seine Normandie Agglomération	1	1	1		1
CA Caux Seine Agglo	1	1	1	1	
CC Roumois Seine	1	1	1	1	1
CC Pont-Audemer, Val de Risle	1	1	1		
CC du Pays de Honfleur Beuzeville	1	1	1		

NB : En rouge sont identifiés les acteurs membres présents sur le territoire du PAPI RLA.

² Grand port fluvio-maritime de l'axe Seine

2.5.5 Le Syndicat Mixte des bassins versants de La Fontaine, La Caboterie et Saint Martin de Boscherville

Le syndicat mixte des bassins versants de la Fontaine, la Caboterie et Saint-Martin-de-Boscherville (SMBVFC SMB ou SMBV) compte en tant que membres :

- La Communauté de Communes Inter-Caux-Vexin (CCICV) pour tout ou partie du territoire des Communes de Roumare, La Vaupalière, Montigny et Saint-Jean-du-Cardonnay,
- La Métropole Rouen Normandie (MRN) pour tout ou partie du territoire des Communes de Saint-Martin-de-Boscherville, Hénouville et Saint-Pierre-de-Varengeville.

Il regroupe trois bassins versants dénommés « la Caboterie », « la Fontaine » et « Saint-Martin-de-Boscherville ».

La création du SMBV est née à la suite des inondations de 1997 qui avaient causé de nombreux dégâts et le décès d'un adulte et de 2 enfants sur la commune de la Vaupalière, rue Ponty en amont de la ligne d'écoulement du Val St Léonard à St Martin de Boscherville, dont le nom semble marquer l'antériorité de ce territoire : « le fond du piège ».

Dès 1997, de nombreuses études ont été lancées et menées avec l'aide de la Direction départementale de l'Équipement (DDE, DDTM actuelle) et le Parc Régional de Brotonne par convention (actuel Parc Naturel Régional des boucles de la Seine Normande). Les résultats des études ont démontré la nécessité de réaliser d'importants ouvrages et aménagements hydrauliques pour la préservation du territoire et des personnes.

Le SMBV a ainsi été constitué en 2003 et s'étend sur une superficie d'environ 1 500 ha. Il exerce la compétence GEMAPI, telle que définie au L.211-7 du Code de l'environnement, qui recouvre les items suivants :

- 1° L'aménagement d'un bassin ou d'une fraction de bassin hydrographique,
- 2° L'entretien et l'aménagement d'un cours d'eau, canal, lac ou plan d'eau, y compris accès à ce cours d'eau, à ce canal, à ce lac ou à ce plan d'eau,
- 5° la défense contre les inondations et contre la mer,
- 8° La protection et la restauration des sites, des écosystèmes aquatiques et des zones humides ainsi que des formations boisées riveraines.

Tel que le prévoit la loi MAPTAM, pour le bon exercice de la GEMAPI et notamment la prévention des inondations, ce bloc de 4 compétences est complété du 4°, 11° et 12° du L211-7 :

- 4° La maîtrise des eaux de ruissellement à l'exclusion de la gestion des eaux pluviales urbaines, et la lutte contre l'érosion des sols,
- 11° La mise en place et l'exploitation de dispositifs de surveillance de la ressource en eau et en milieux aquatiques,
- 12° L'animation et la concertation dans le domaine de la gestion et de la protection de la ressource en eau et des milieux aquatiques dans un sous-bassin ou un groupement de sous-bassins, ou dans un système aquifère, correspondant à une unité hydrographique.
- Les travaux font partie du programme initial lié à l'étude hydraulique et ont été déclarés d'utilité publique.

3 LA GOUVERNANCE DU PAPI

3.1 ORGANISATION ADOPTÉE POUR LE PROGRAMME D'ÉTUDES PRÉALABLES ET L'ÉLABORATION DU DOSSIER DE PAPI RLA 2024-2029

3.1.1 Gouvernance du PEP

La concertation dans le cadre du Programme d'Études Préalables (PEP) a poursuivi plusieurs objectifs tout au long de sa mise en œuvre :

- La définition d'une stratégie globale et cohérente de solidarité entre les différentes parties du territoire intégrant les objectifs de long terme et d'intérêt général auquel doit répondre le PAPI ;
- L'enrichissement des études à partir des problématiques et savoirs locaux, et la mise en commun des réflexions, des propositions et des actions.

La gouvernance du Programme d'Études Préalables s'est basée sur le schéma classique de Comité Technique et Comité de Pilotage.

Ces instances ont permis d'une part de suivre et de coordonner le déroulement des actions du PEP, et d'autre part de proposer des orientations stratégiques notamment un avenant au PEP et des modifications techniques et financières du programme.

Le Comité Technique a eu pour objectif de prendre connaissance de l'avancement des études, de formuler des remarques et des propositions d'ajustements sur la méthode et le contenu du PEP, et d'émettre des remarques et des propositions sur le volet concertation et communication.

Il rassemblait les principaux acteurs techniques ou thématiques du territoire, à savoir :

- La cellule d'animation du PEP (MRN) ;
- Les représentants des Syndicats : SBVCAR, SMBVAS, CASE, SMGSN ;
- Les services de l'Etat (DDTM 76, DDTM27 et DREAL Normandie) ;
- Les partenaires financiers pour certains COTECH (Conseil départemental 76, AESN) ;
- HAROPA Port, VNF pour un COTEH.

Le COTECH s'est réuni 3 fois au cours de la durée du PEP (2018-2022), sur les sujets suivants :

- COTECH restreint du 9 juillet 2019 :
 - Suivi de l'avancement du PEP.
- COTECH du 10 septembre 2020 :
 - Suivi de l'avancement du PEP ;
 - Evolution de la maquette financière ;
 - Suite du PAPI de l'Austreberthe ;
 - Travail sur l'avenant au PEP pour l'année 2022.
- COTECH du 05 janvier 2022 :

- Suivi de l'avancement du PEP.

De plus, plusieurs réunions ont eu lieu entre les maîtres d'ouvrages au cours du PEP, soit en bilatéral avec la MRN, soit avec l'ensemble des partenaires maîtres d'ouvrages.

Le Comité de Pilotage a été tout au long du PEP le garant de l'atteinte des recommandations et des réserves émises par la Commission Mixte Inondation lors de la labellisation. Il a également été l'organe de validation de différentes étapes, de la mise en œuvre des actions ainsi que des montants financiers engagés.

Le Comité de Pilotage a rassemblé les élus, les représentants des financeurs et les instances du territoire :

- Communes (168 invitées) ;
- 10 EPCI concernés ;
- Commissions locales de l'eau pour les deux SAGE principaux du territoire ;
- Les présidents des Syndicats de bassins versants présents sur le territoire mais non-signataire de la convention ;
- Financeurs du programme (Conseils départementaux, AESN) ;
- D'autres partenaires techniques : SDIS, GIP Seine-Aval, Parc Régional des Boucles de la Seine Normande, Chambres d'Agriculture (27 et 76), le SIRACED-PC, le SID-PC de l'Eure.

Le COPIL s'est réuni une fois au cours de la durée du PEP (2018-2022), le 18 mars 2021 en visioconférence, sur les sujets suivants :

- Suivi de l'avancement du PEP ;
- Suivi de la maquette financière ;
- Présentation et validation de la proposition d'avenant au PEP.

NB : Le contexte de la COVID a perturbé la gouvernance du PAPI (le COPIL de 2020 a été annulé pour cette raison). De plus, en 2019 et 2022, les animatrices ont été absentes pendant 6 mois. Ainsi, les COPIL n'ont pas pu être organisés.

La concertation dans le cadre du PEP s'est déroulée au plus près des actions. Sont listées ci-après les principales actions de concertation locale menées dans le cadre des études majeures.

Pour l'action 5.1 du PEP relative au diagnostic de vulnérabilité aux inondations du territoire du PAPI, 53 élus (communes, EPCI) ont été rencontrés en présentiel. Les élus ont participé à 4 réunions de restitutions à chaque étape de l'étude, répartis en 4 secteurs.

Les chambres consulaires ont été associées aux réunions de comité de pilotage (Chambre de commerce et d'industrie, Chambre d'Agriculture, Chambre Régionale des Métiers et de l'Artisanat, Direction Régionale des Affaires Culturelles).

Les gestionnaires de réseaux ont également été associés à cette étude (électricité : Enedis, Régie d'Elbeuf ; ferroviaire : SNCF ; télécommunication : Orange ; routier : CD76 et 27, SEMO, Réseau Astuce ; eau potable et eaux usées : collectivités, Véolia, SERPN, Suez, SAUR). Des rencontres individuelles ont été réalisées avec la plupart de ces gestionnaires.

Le comité de pilotage de l'étude s'est réuni quatre fois.

Pour l'action 2.1, correspondant à l'étude portant sur la mise en place d'outils de surveillance et de prévention des inondations sur le territoire du PAPI, deux comités de pilotage ont été mis en place

pour les phases 1 et 2, regroupant : les partenaires du PAPI, les DDTM 76 et 27, la DREAL Normandie, l'AREAS, l'Agence de l'Eau Seine-Normandie, la DRIEAT Île de France, ainsi que deux COTECH (y compris une réunion de lancement), avec les partenaires du PAPI, les DDTM 27 et 76, la DREAL Normandie et la DRIEAT Île de France.

Pour l'action 1.3 correspondante à l'étude d'identification des plus hautes eaux connues sur le territoire du PAPI ; quatre réunions de comité de pilotage ont été organisées. Ce COPIL reprenait les partenaires du PAPI, les DDTM 27 et 76, la DREAL Normandie, la DRIEAT Île de France, l'AREAS, les CD 76 et CD 27, l'AESN, le GIPSA, le SIRACED-PC de la Seine-Maritime, le SID-PC de l'Eure et HAROPA Port).

Pour l'action 1.6 relative à l'étude des risques de pollution liés aux inondations, un questionnaire a été transmis à une quarantaine d'acteurs publics et privés pour identifier l'organisation des différents acteurs intervenant dans la gestion des déchets. Puis, des entretiens ont été menés avec certains acteurs (EPCI, SMEDAR). En parallèle, un comité de pilotage a été mis en place en associant les acteurs des déchets (partenaires du PAPI, DDTM 27 et 76, EPCI, HAROPA Port, VNF, GIPSA, AESN, CD76, la Région, les chambres consulaires). Quatre réunions de comité de pilotage ont été réalisées.

Le PEP s'est clôturé en décembre 2022. L'année 2023 a ainsi été consacrée à l'élaboration du présent dossier de labellisation du PAPI RLA.

3.1.2 Gouvernance de l'élaboration du dossier de labellisation du PAPI RLA

La concertation dans le cadre de l'élaboration du dossier de labellisation a cherché tout au long de sa mise en œuvre la définition d'une stratégie et d'un plan d'actions global et cohérent sur le territoire, intégrant les objectifs de long terme et d'intérêt général auquel doit répondre le PAPI. Le programme qui en découle est aujourd'hui partagé par chacune des parties prenantes.

Les membres du comité technique, en tant que maîtres d'ouvrages ou maîtres d'ouvrages associés des actions du PAPI RLA, ont été fortement impliqués dans l'élaboration du dossier.

Les maîtres d'ouvrages ont ainsi participé à la construction des différentes pièces du dossier de labellisation. Ils ont notamment été rédacteurs associés du diagnostic et de la formulation et de la déclinaison de la stratégie dans une vision court et long terme. Les fiches actions et le plan de financement ont été largement discutés dans le cadre de nombreux échanges techniques.

Le Comité Technique a rassemblé les principaux acteurs techniques ou thématiques du territoire, à savoir :

- La cellule d'animation du PEP (MRN) ;
- Différents services de la Métropole Rouen Normandie : La direction de l'assainissement, les pôles de proximité, la direction de la planification urbaine, la cellule en charge des risques majeurs, direction de l'éducation à l'environnement
- Les représentants des Syndicats et des différents services des EPCI partenaires : SBVCAR, SMBVAS, CASE, SMGSN, SMBVFCMSB ;
- Les services de l'État (DDTM 76 et DDTM 27).

Ce COTECH s'est rassemblé 4 fois entre fin décembre 2022 et juin 2023. Ces réunions ont permis de travailler de façon concertée sur le diagnostic et les constats en découlant, la stratégie et les priorités affichées et le plan d'actions dans le cadre de l'assistance à maîtrise d'ouvrage menée par le bureau

d'étude. Des réunions fréquentes ont par ailleurs été menées de façon bilatérale selon les thématiques à aborder.

Le Comité de Pilotage a rassemblé, en complément des membres du COTECH, les élus du territoire :

- Communes (203 invitées) ;
- 10 EPCI concernés par le PAPI ;
- Les syndicats de bassins versants du territoire ;
- ainsi que les représentants de potentiels financeurs du programme (Départements, Région, AESN) ;
- et les partenaires techniques du PAPI : SIRACED-PC, SID-PC, DREAL Normandie, DRIEAT Île de France, AREAS, GIP Seine-Aval, HAROPA Port³, VNF, Leesu⁴, CA 76 et 27).

LE COFIL s'est réuni 2 fois, fin mars 2023 et début juin. Il a validé et amendé les propositions du Comité Technique, notamment les orientations stratégiques, le contenu des actions ainsi que les montants financiers engagés.



Figure 9 : Photo prise le 02/06/2023 lors du COFIL n°2 au Pavillon des Transitions à Rouen

³ Grand port fluvio-maritime de l'axe Seine

⁴ Laboratoire Eau, Environnement et Systèmes Urbain

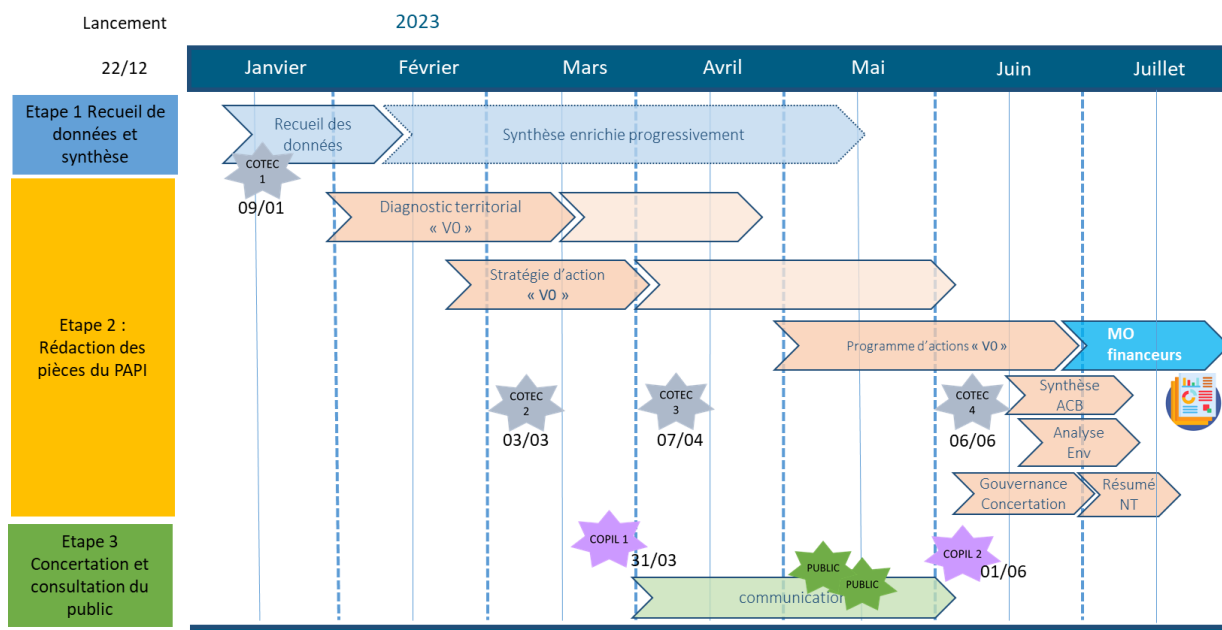


Figure 10 : Chronologie de l'élaboration du dossier de labellisation du PAPI RLA

3.1.3 Bilan de la consultation du public

La consultation du public autour des actions du PAPI fait l'objet d'une partie dédiée, la partie 4 du présent chapitre relatif à la Gouvernance.

3.2 ORGANISATION PROJETEE POUR LA MISE EN ŒUVRE DU PAPI 2024-2029

3.2.1 Pilotage, instance de gouvernance et de suivi

Le schéma global de gouvernance et de concertation autour de la réalisation opérationnelle des actions du PAPI est composé de différentes instances définies et présentées sur le Schéma global ci-dessous.

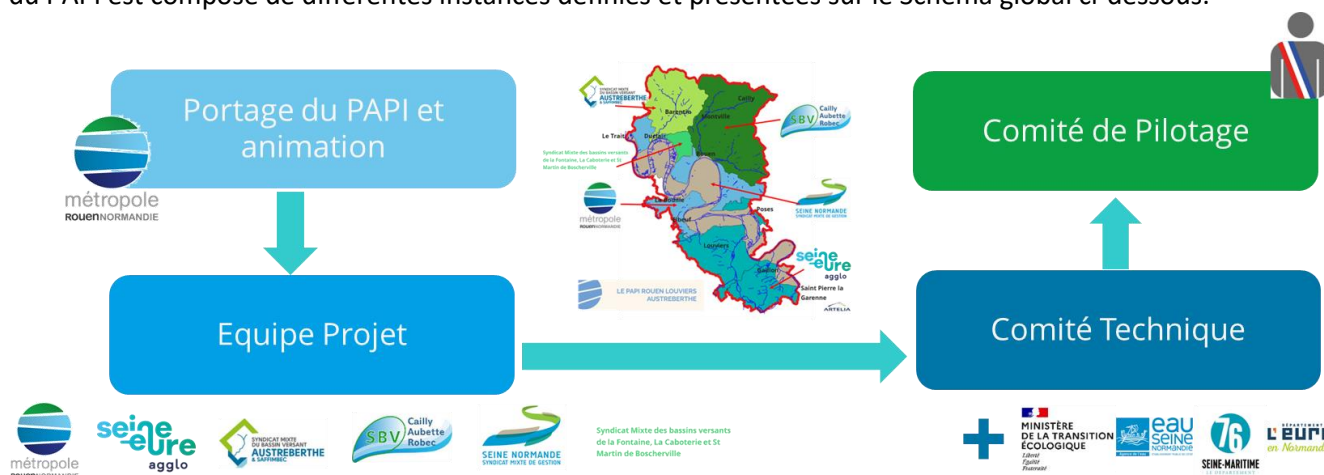


Figure 11 : Schéma global de gouvernance du PAPI RLA

La gouvernance est organisée sur le territoire PAPI en cohérence avec l'organisation actuelle du portage du projet et de l'organisation des compétences sur le territoire.

3.2.2 Pilotage et animation

Le portage, le suivi et l'animation du PAPI est portée par la MRN, au sein du service « Études Directrices et Grand Cycle de l'eau » de la direction Cycle de l'Eau.

La Métropole prévoit à partir de 2024 les recrutements suivants :

- un ingénieur chargé d'études au sein du service Grand Cycle de l'eau, pour l'élaboration et la mise en œuvre de la stratégie de gestion des eaux pluviales, et de la mise en œuvre de certaines missions de prévention du risque inondation (maîtrise d'ouvrage, foncier, suivi des dossiers loi sur l'eau, etc.)
- un technicien en charge des opérations de travaux, au sein de la direction adjointe des travaux neufs de la régie de l'eau et de l'assainissement, pour assurer les missions de maîtrise d'œuvre en régie ou le suivi de maîtrise d'œuvre externalisée,

De plus, la transformation envisagée du poste de responsable de service en directrice adjointe grand cycle de l'eau pourra permettre l'affectation d'un 1 ETP dédié à la prévention des inondations et à la gestion intégrée des eaux pluviales par la création d'un poste spécifique de responsable de service de prévention des inondations.

La cellule animation est chargée en particulier :

- De l'animation du PAPI : organisation, animation des réunions des différentes instances,
- Du suivi du PAPI : planification et mise en œuvre opérationnelle des actions selon la maîtrise d'ouvrage, comptes-rendus technique et financier, organisation des documents produits,
- De l'animation des actions globales à l'échelle du territoire dont elle a la charge,
- De la mise en œuvre d'actions en régie telles que l'accompagnement des communes dans l'élaboration des PCS, des EPCI dans l'élaboration des PICS.

La structure porteuse sera l'interlocutrice privilégiée des services de l'État pour la mise en œuvre du programme d'actions prévue sur 6 ans.

3.2.3 Une équipe projet PAPI

L'équipe projet PAPI sera composée d'un nombre restreint de membres représentants des porteurs d'actions : MRN, CASE, SMBVAS, SBVCAR, SMGSN et le SM des bassins versants de la Fontaine, la Caboterie et Saint-Martin-de-Boscherville. Cette équipe aura pour mission notamment le suivi détaillé des actions ainsi que la résolution technique et administrative des problématiques rencontrées lors de la mise en œuvre. La DDTM 76 pourra être associée à ces réunions.

Un rythme de travail et d'échanges soutenu sera nécessaire entre les membres de cette instance, en fonction du rythme de lancement des actions dans le temps, au minimum tous les 3 à 4 mois.

Il est à noter qu'en outre, des instances de suivi spécifiques sont définies dans le cadre de chaque action du programme (cf. paragraphe « concertation » ci-après). Ces instances spécifiques rendront compte aux différentes instances (équipe projet, COTECH, COPIL) de l'avancement et des principaux résultats des actions menées.

3.2.4 Comité technique PAPI

Un Comité Technique, chargé du suivi technique des actions, sera mis en place et se réunira a minima une fois par an, en amont des réunions du Comité de Pilotage. Son secrétariat est assuré par la cellule de pilotage (MRN).

Le comité technique informe le comité de pilotage de l'avancement de la réalisation du programme d'actions, de l'évolution des indicateurs et de toute difficulté éventuelle dans la mise en œuvre des actions. Il assure la mise en œuvre des décisions du comité de pilotage.

Le Comité Technique PAPI sera composé d'agents des services désignés respectivement par les représentants des financeurs, des maîtres d'ouvrage, des acteurs locaux et de l'Etat. Sa composition est la suivante :

- La MRN : direction cycle de l'eau, direction de l'assainissement, direction de la planification urbaine, service gestion de crise et culture du risque, service des déchets, pôles de proximité, service participation citoyenne, etc. ;
- La CASE : Direction cycle de l'eau, service rivière et milieux naturels principalement, et appui complémentaire autant que nécessaire du service eau et assainissement de la même Direction, de la Direction de la Propreté, de la Stratégie territoriale, de la Direction de l'Aménagement-Urbanisme-Habitat, etc. ;
- La DDTM 76 et la DDTM 27 : bureaux/Service Prévention des Risques ;
- Le syndicat Mixte du Bassin Versant de l'Austreberthe et du Saffimbec ;
- Le syndicat Mixte des Bassins Versants Caux-Seine ;
- Le syndicat des Bassins Versants Cailly-Aubette-Robec ;
- Le syndicat Mixte de Gestion de la Seine Normande ;
- Le syndicat Mixte des Bassins Versants de la Fontaine, de la Caboterie et de Saint-Martin-de-Boscherville ;
- Les autres EPCI que la MRN et la CASE également membres des syndicats de bassins versants ;
- L'Agence de l'eau Seine Normandie (Direction Territoriale et Maritime Seine-Aval) ;
- Le Conseil départemental de la Seine Maritime ;
- Le Conseil départemental de l'Eure,
- Le Groupement d'intérêt Public Seine Aval,
- Les services de Prévisions des Crues et Unité Prévision de la DREAL et DRIEAT (SACN et SMYL)
- Le SIRACED-PC et le SIDPC,
- L'AREAS,
- HAROPA Port
- VNF
- Les Chambres d'Agriculture de la Seine-Maritime et de l'Eure.

Les chambres consulaires autres que la Chambre d'Agriculture (Chambre de commerce et d'industrie, Chambre Régionale des Métiers et de l'Artisanat, Direction Régionale des Affaires Culturelles) seront associées spécifiquement sur certaines actions. Il en est de même pour les gestionnaires de réseaux.

Le comité technique PAPI a pour mission de :

- suivre la mise en œuvre technique et organisationnelle du PAPI,
- s'assurer de la bonne réalisation technique et planification de chaque action,
- proposer au COPIL des décisions en termes financiers ou de calendrier,

- assurer la coordination des actions menées, en particulier élaborer les hypothèses techniques communes à adopter pour chaque étude ou action,
- vérifier les résultats produits sur les études dont la validation des stratégies de gestion élaborées dans le cadre des études sur chaque bassin versant,
- élaborer les orientations stratégiques globales moyen-long terme à l'échelle du territoire,
- transmettre au Comité de Pilotage toute question nécessitant une validation formelle.

Étant donné le mode d'association des acteurs projeté (cf. paragraphe « concertation » ci-après), il est prévu que le Comité technique PAPI se réunisse 2 fois par an afin de suivre les réalisations techniques dans le cadre des actions et proposer les orientations en termes de pilotage.

3.2.5 Comité de pilotage PAPI

L'ensemble des partenaires du PAPI coordonnera les actions au sein d'un Comité de Pilotage qui se réunira au minimum une fois tous les 18 mois. Son secrétariat est assuré par la cellule pilotage (MRN).

Le comité de pilotage est le garant de la bonne mise en œuvre du projet PAPI RLA et de l'atteinte des objectifs fixés et validés par le comité de labellisation :

- Il suit la mise en œuvre du PAPI et assure le suivi des indicateurs destinés à apprécier l'efficacité des actions ;
- Il participe à la préparation de la programmation des actions ;
- Il est tenu informé des décisions de financement prises et des moyens mobilisés pour la mise en œuvre des actions ;
- Il peut décider, le cas échéant, de procéder à l'adaptation ou la révision du programme d'actions (calendrier de réalisation par exemple). Il est à noter que toute modification (nouveau projet, modification importante du plan de financement, etc.) devra faire l'objet d'un accord des services de l'État.
- Il valide les résultats produits sur les études dont la validation des stratégies de gestion élaborées dans le cadre des études sur chaque bassin versant,
- Il valide les orientations stratégiques globales moyen-long terme à l'échelle du territoire ;
- Il tranche toute question transmise par le Comité technique PAPI.

Le Comité de Pilotage PAPI rassemble, en complément des membres du comité technique, les élus du territoire :

- 203 communes (cf. figure 6 ci-avant) ;
- 10 EPCI (cf. figure 6 ci-avant) ;
- Syndicats des bassins versants du territoire ;
- Commissions locales de l'eau des 3 SAGE du territoire ;
- Représentants élus en charge de la planification urbaine (SCOT, PLUI), a minima sur le territoire du porteur de projet ;
- Représentants des financeurs du programme (Etat, Départements, Région, Agence de l'Eau Seine Normandie).

Étant donné le mode d'association des acteurs projeté (cf. paragraphe concertation suivant), il est prévu que le Comité de Pilotage PAPI se réunisse 1 fois tous les 18 mois afin de suivre les réalisations dans le cadre des actions et valider les décisions en termes de pilotage.

3.3 CONCERTATION PROJETEE DANS LE CADRE DU PAPI

La concertation prévue dans le cadre de la mise en œuvre du PAPI, s'organise à la fois spatialement et thématiquement au plus près des actions définies.

- L'organisation spatiale va concerner les études et actions très localisées pour lesquelles, une concertation étroite avec les communes, les bénéficiaires sera mise en place,
- L'organisation thématique va concerner toutes les autres actions pour lesquelles au contraire des visions territoriales différenciées peuvent apporter une plus-value aux travaux communs.

Dans ce PAPI, il est notamment prévu d'associer le grand public dans différentes actions, principalement de l'axe 1, en faisant appel au service participation citoyenne de la MRN. L'une des actions de cet axe prévoit la mise en place d'un sondage auprès des citoyens au début et à la fin du PAPI pour faire un bilan de la connaissance du risque inondation.

Différents acteurs et structures seront associés au comité technique des actions ou bien seront concertés en fonction des thématiques (cf. fiche action pour plus de détail):

- Axe Seine/Navigation : HAROPA Port, VNF, GIPSA
- Gestion des déchets : collectivités, SMEDAR (Syndicat Mixte d'Élimination des Déchets de l'Arrondissement de Rouen), autres acteurs
- Diagnostic de vulnérabilité et Plan de continuité d'activités : gestionnaires de réseaux, chambres consulaires

NB : Cette liste n'est pas exhaustive. Elle sera complétée au fur et à mesure du lancement des actions.

Les structures associées à chaque action sont précisées dans toutes les fiches actions.

4 RAPPORT DE LA CONSULTATION DU PUBLIC

En parallèle du processus de concertation pour l'élaboration de la stratégie et du programme d'actions qui a mobilisé les acteurs de la gestion des inondations sur le territoire du PAPI Rouen-Louviers-Austreberthe depuis plusieurs années, un processus de consultation du public sur le projet de PAPI et s'adressant à l'ensemble des habitants du territoire a été mené entre les mois de février et début juin 2023.

La consultation du public a poursuivi plusieurs objectifs, notamment le partage et la diffusion de la connaissance dans l'optique d'améliorer la compréhension des enjeux liés au risque d'inondation sur le territoire, tout en développant la culture du risque.

Cette partie vise à présenter de façon synthétique cette démarche et à proposer une analyse des résultats obtenus. Des recommandations en ont découlé, et ont été intégrées au projet final du PAPI Rouen-Louviers-Austreberthe. Les éléments qui ont permis de nourrir le programme d'actions sont indiqués par le pictogramme suivant dans le corps du texte :



4.1 INFORMATION LARGE PREALABLE

Une campagne d'information large a été organisée durant le mois d'avril, préalablement à la phase de consultation active. Un flyer a été créé par les services de communication de la Métropole Rouen Normandie sur la base de propositions faites par le bureau d'études. Ce flyer présente de façon simple et synthétique la démarche PAPI, les axes d'actions, les réunions publiques prévues et dirige vers le questionnaire en ligne. 100 exemplaires ont été imprimés, et l'ensemble a été distribué à l'occasion des réunions, des COPIL, et à l'accueil du Pavillon des Transitions et du 108 (bâtiments de la MRN accueillant du public).

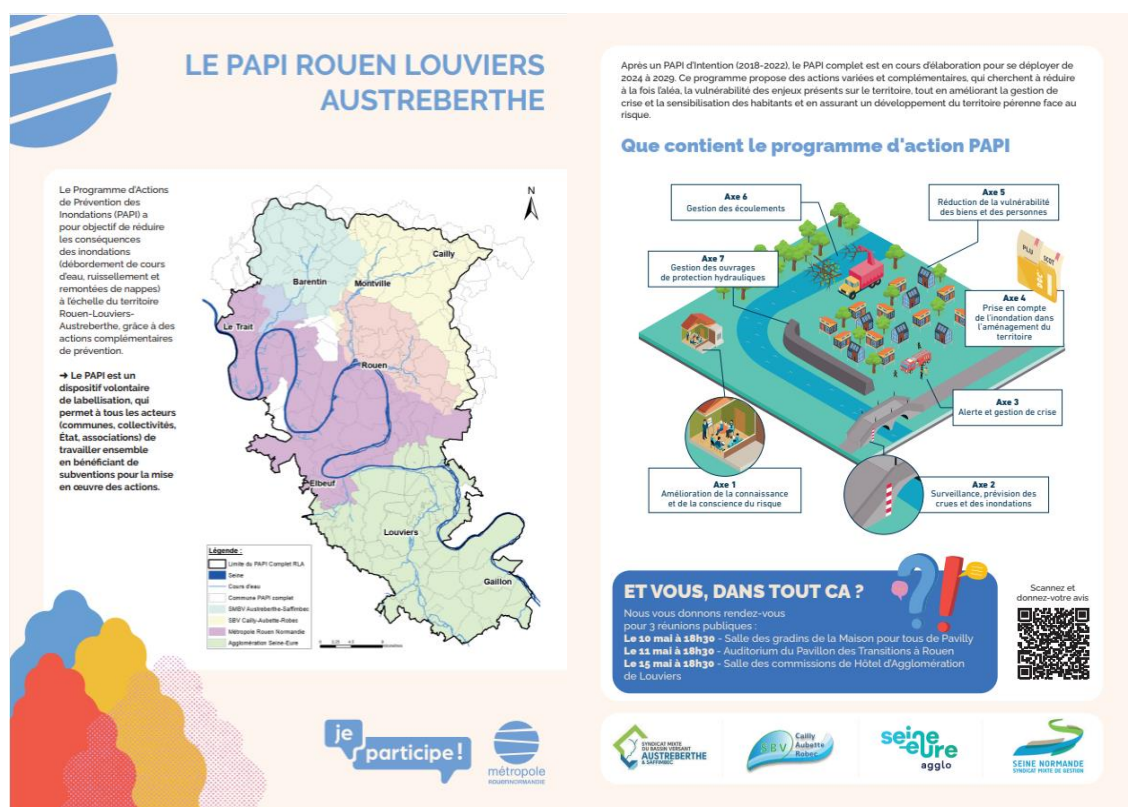


Figure 12 : Flyer de présentation de la démarche PAPI.

La démarche a également fait l'objet de diverses communications sur les sites internet des maîtres d'ouvrages et de certaines communes, sur les réseaux sociaux des différents acteurs, et dans le magazine de la Métropole. Des extraits et captures d'écran sont présentées ci-dessous.

À VOUS DE JOUER !



Osez !

SOYEZ CRÉACTIFS

Le concours Créatifs, lancé par la Métropole en 2008, est un véritable coup de pouce pour les jeunes. Il soutient des initiatives éco-citoyennes en finançant des projets présentés par des jeunes de 18 à 30 ans, qui habitent la Métropole ou dont le projet novateur concerne le territoire. Le projet doit prendre en compte la transition social-écologique et s'inscrire dans l'un des domaines de compétence de la Métropole. Pour participer au concours, vous avez jusqu'au 18 septembre pour envoyer votre dossier.

Plus d'infos sur metropole-rouen-normandie.fr

LUTTER CONTRE LES INONDATIONS

Dans le cadre de l'élaboration du prochain Programme d'Actions de Prévention des Inondations (PAPI) Rouen-Louviers-Austreberthe, la Métropole invite les citoyens et acteurs économiques à donner leur avis sur les actions proposées pour la période 2024-2029. Ce programme permet à tous les acteurs (communes, collectivités, État...) de travailler ensemble pour réduire les conséquences des inondations. Trois réunions publiques ouvertes à tous sont proposées : mercredi 10 mai à 18h30 à Pavilly (Maison pour tous), jeudi 11 mai à 18h30 à Rouen (Pavillon des transitions), Lundi 15 mai à 18h30 à Louviers (Hôtel d'agglomération). Un questionnaire sera disponible début mai 2023 sur la plateforme « Je participe » (jeparticipe.metropole-rouen-normandie.fr) pour recueillir les priorités, les avis et les interrogations des habitants.

RELEVEZ LE DÉFI

Vous avez envie de mettre vos compétences au service de la transition écologique ? La Métropole et le MIX vous donnent l'occasion d'imaginer des solutions pour notre territoire, lors du hackathon de 24h, du vendredi 12 mai 18h au samedi 13 mai 19h, au MIX, 18, rue Thouret à Rouen. Objectif : relever l'un des challenges proposé autour de la mobilité du territoire. Comment optimiser l'utilisation des transports en commun en prenant en compte les parcours origine / destination ? Comment accompagner la transition énergétique du transport routier et fluvial de marchandises ? Comment conjuguer attractivité touristique et mobilités durables ?

Plus d'infos et inscriptions sur jeparticipe.metropole-rouen-normandie.fr

À VÉLO PRÈS DE CHEZ VOUS

La Seine à vélo est un projet de création d'itinéraires cyclables aménagés le long de la Seine ou à proximité immédiate permettant de relier à vélo Paris au Havre et à Deauville. Un itinéraire cyclable de 500 km reliant Paris jusqu'à la mer. Il traverse 28 communes du bord de Seine sur le territoire de la Métropole pour un linéaire total de 110 kilomètres de Saint-Pierre-lès-Elbeuf au Trait. Le projet représente un potentiel économique et touristique conséquent. Comment en faire profiter votre commune ? Quels aménagements et équipements de proximité seraient les plus pertinents en bord de Seine ? Donnez votre avis lors des prochains ateliers participatifs : le 4 mai à Yainville, le 11 mai à Jumièges, le 25 mai à Anneville-Ambourville et le 19 juin à Duclair.

Figure 13 : Capture d'écran de la page « A vous de jouer » du magazine de la Métropole Rouen Normandie (numéro 82 – mai 2023).



Un PAPI pour lutter contre les inondations

Le Programme d'Actions de Prévention des Inondations (PAPI) Rouen-Louviers-Austreberthe est en cours d'élaboration. 3 réunions publiques sont organisées en mai pour que les citoyens et acteurs économiques du territoire puissent donner leur avis sur les actions proposées pour la période 2024-2029.

Publié le 30 Avr 2023

4 réunions publiques

Dans le cadre de l'élaboration du prochain Programme d'Actions de Prévention des Inondations (PAPI) Rouen-Louviers-Austreberthe, la Métropole Rouen Normandie, cheffe de file de la démarche, l'Agglo Seine-Eure, le SBV Cailly-Aubette-Robec et le SMBV Austreberthe-Saffimbec vous invite, citoyens et acteurs économiques, à donner votre avis sur les actions proposées pour la période 2024-2029. Ce programme permet à tous les acteurs publics (communes, collectivités, État, etc.) de travailler ensemble pour réduire les conséquences des inondations (débordement de cours d'eau, ruissellement des eaux pluviales et remontées de nappes).

Ce dispositif s'étend sur 203 communes dont l'intégralité du territoire Seine-Eure et ses 60 communes.

Trois réunions publiques **ouvertes à tous** sont organisées :

- > **mercredi 10 mai à 18h30 à Pavilly** (Maison pour tous, Rue du Colonel Daussey)
- > **Jeudi 11 mai à 18h30 à Rouen** (Pavillon des transitions, Quai de Boisguilbert)
- > **lundi 15 mai à 18h30 à Louviers** (Hotel d'Agglo, 1 Place Thorel)

Une réunion publique dédiée aux **acteurs économique** est organisée :

- > **mardi 16 mai à 10h à Rouen**, au siège de la Métropole Rouen Normandie (Salle Simone Veil, 108 allée François Mitterrand).

Un questionnaire pour mieux cerner vos priorités

Du 2 au 23 mai, un **questionnaire est disponible en ligne** sur la plateforme de la Métropole « **Je participe** ». Il vise à évaluer votre niveau de connaissance sur le sujet des inondations, recueillir vos priorités, avis et interrogations pour mieux définir le programme d'actions en cours d'élaboration. Il est essentiel qu'un maximum de personnes puisse y répondre. Le temps de participation n'excède pas 10 minutes.

En savoir +

Il existe plusieurs dispositifs et programmes d'action pour faire face aux inondations et les limiter.

[En savoir + sur le risque inondations](#)

[En savoir + sur les PPRI du territoire Seine-Eure](#)

[En savoir + sur le PAPI du territoire Seine-Eure](#)

Figure 14 : Capture d'écran du site de la CASE (URL : <https://www.agglo-seine-eure.fr/actualites/papi-lutter-inondations/>)

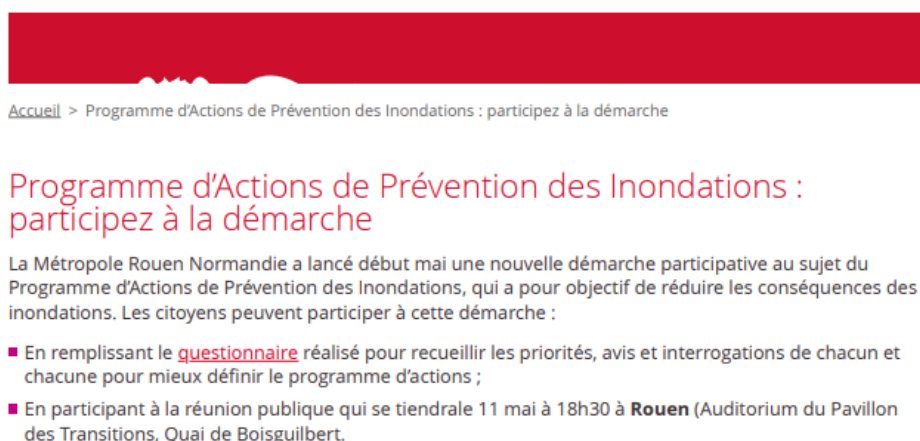


Figure 15 : Capture d'écran du site de la commune de Mont-Saint-Aignan.

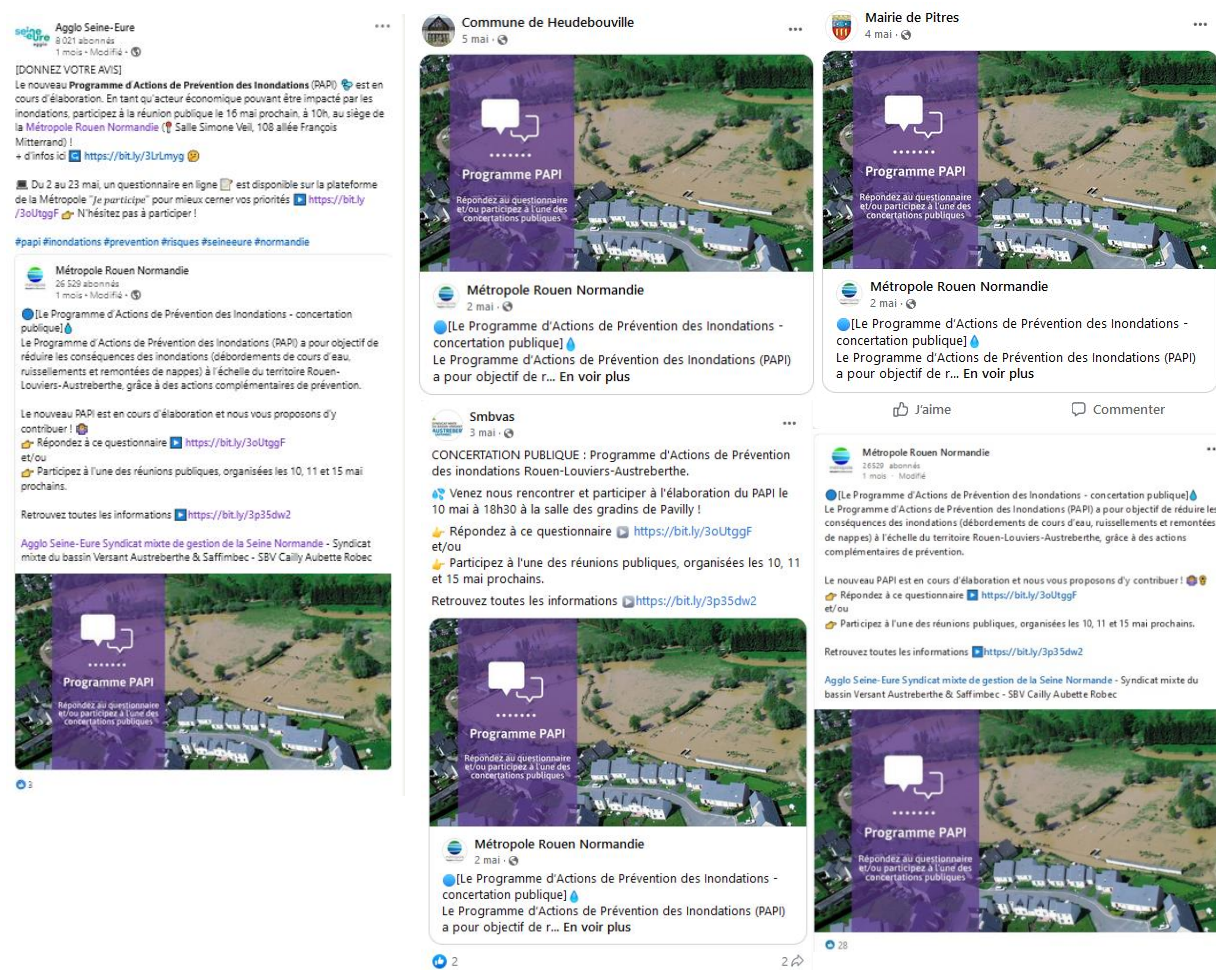


Figure 16 : Sélection de captures d'écran de certains posts LinkedIn et Facebook et Facebook effectués par les différents acteurs

4.2 CONSULTATIONS DIRECTES

Plusieurs réunions publiques – ouvertes à tous - ont été organisées en mai sur le territoire du PAPI :

- Le 10 mai à 18h30 – Pavilly : la Maison pour tous
- Le 11 mai à 18h30 – Rouen : Pavillon des Transitions
- Le 15 mai à 18h30 – Louviers : Hôtel d'agglomération
- Le 16 mai à 10h – Rouen : Le 108, salle Simone Veil (ciblée spécifiquement pour les acteurs économiques)

Ces réunions avaient pour objectif de faire état du diagnostic, de la stratégie retenue pour le PAPI et de présenter les actions prévues. Elles ont également été l'occasion pour les participants d'échanger avec les maîtres d'ouvrages, et de discuter des actions prévues ou à prévoir.

Les canaux d'invitation à ces réunions ont été multiples :

- ✓ Courrier pour invitation aux communes et EPCI le 21/03/2023 (cf. Figure ci-dessous)



Département Environnement, Energie, Eau, Déchets,
Réseaux
Direction Cycle de l'Eau
Service études directrices et Grand Cycle de l'Eau



Direction Départementale des Territoires
et de la Mer de la Seine-Maritime

Rouen, le 16 MARS 2023

Nos Réf : PNJC/VB/260

Dossier suivi par : Pauline NEVEU - 02 32 12 23 87
pauline.neveu@metropole-rouen-normandie.fr
et Juliette CONJARD - 02 32 14 29 87
juliette.conjard@metropole-rouen-normandie.fr
Animatrices du PAPI RLA

Objet : Invitation à participer aux comités de pilotage
pour l'élaboration du Programme d'Actions de Prévention
des Inondations (PAPI) Rouen-Louviers-Austreberthe (RLA)

Madame, Monsieur,

En concertation avec l'ensemble des partenaires du Programme d'Actions de Prévention des Inondations (PAPI), la Métropole Rouen Normandie en tant que chef de file, associée à l'Etat, vous invite aux deux réunions ci-dessous programmées dans le cadre de l'élaboration du prochain PAPI complet :

Vendredi 31 mars à 14h	En visioconférence (lien transmis par mail)
Objet : présentation d'un préprogramme et intégration de vos remarques et besoins	
Judi 1er juin à 14h	A l'auditorium du Pavillon des Transitions – Quai de Boisguilbert à Rouen (anciennement H2O)
Objet : validation du programme d'actions avant son dépôt pour labellisation	

Nous vous remercions de bien vouloir confirmer votre présence via l'adresse suivante :
pauline.neveu@metropole-rouen-normandie.fr

En complément, trois réunions de concertation auprès des citoyens se dérouleront les :

Mercredi 10 mai à 18h30	Salle des Gradients à la Maison pour tous - Rue du Colonel Daussey à Pavilly
Jeudi 11 mai à 18h30	Pavillon des Transitions – Quai de Boisguilbert à Rouen
Lundi 15 mai à 18h30	Hôtel d'Agglomération – salle des Commissions - 1 place Thorel à Louviers

ainsi qu'une réunion pour les acteurs économiques le :

Mardi 16 mai à 10h	Métropole - Le 108 - 108 allée François Mitterrand 76006 Rouen Cedex
--------------------	--

De plus amples informations vous seront transmises ultérieurement.

Les services de la Métropole Rouen Normandie restent naturellement à votre disposition pour tout renseignement complémentaire.

Je vous prie d'agréer, Madame, Monsieur, l'expression de mes salutations distinguées.

Pour le Président et par délégation
Le Vice-Président chargé de l'eau et de l'assainissement
Élu référent du PAPI RLA

Jean-Pierre BREUGNOT

Le Directeur Adjoint de la Direction Départementale
des Territoires et de la Mairie de la Seine-Maritime

Pierre BERNAT Y VICENS

Figure 17 : Courrier du Vice-Président chargé de l'Eau et de l'Environnement – élu référent du PAPI RLA.

- ✓ Courriel à la chambre de commerce et d'industrie (CCI), France Chimie Normandie, Upside – Boucles de Rouen, service Développement et transitions économiques de la MRN pour demande de relai aux acteurs économiques de la réunion publique "Acteurs Economiques" le 19/04/2023 ;
- ✓ Courriel de demande de communication au grand public aux partenaires PAPI le 19/04/2023 ;
- ✓ Courriel aux Chambres d'agriculture 76 et 27 le 20/04/2023 pour invitation des agriculteurs de leurs réseaux à la Réunion Publique Acteurs Economiques ;
- ✓ Newsletter aux communes de la MRN pour invitation aux 3 réunions publiques « grand public » le 28/04/2023 (cf. Figure 17 ci-dessous)



La Métropole vous informe – N°65

ACTUALITÉS DE LA MÉTROPOLE

Mai-juin 2023

Donnez-nous votre avis !

La Métropole porte régulièrement des concertations publiques et des consultations citoyennes via son site Je Participe : <https://jeparticipe.metropole-rouen-normandie.fr>

Concertations en cours :

Elaboration du prochain PAPI (Programme d'Actions de Prévention des Inondations _ Rouen-Louviers-Austreberthe)

Dans le cadre de l'élaboration du prochain Programme d'Actions de Prévention des Inondations (PAPI) Rouen-Louviers-Austreberthe, la Métropole Rouen Normandie, en tant que chef de file du PAPI, invite les citoyens à donner leur avis sur les actions proposées pour la période 2024-2029.

- Le 10 mai à 18h30 - Pavilly : Maison pour tous
- Le 11 mai à 18h30 - Rouen : Pavillon des transitions
- Le 15 mai à 18h30 - Louviers : Hôtel d'agglomération
- Le 16 mai à 10h00 - Rouen : Le 108, salle Simone Veil (réunion publique ouverte aux acteurs économiques du territoire)

Dès le 2 mai, retrouvez le questionnaire ici

Figure 18 : Extrait de la newsletter de la Métropole parue fin avril.

- ✓ Diffusion par le Mag de la MRN de l'invitation aux 3 réunions publiques et du questionnaire du 01/05 au 04/05 (cf. figure 15).
- ✓ Info presse à l'ensemble de la presse locale et régionale par les services de la MRN, invitant aux quatre réunions publiques et communiquant le questionnaire, le 05/05/2023

- ✓ Courriel de rappel aux communes, EPCI et membres du COTECH les réunions publiques et le questionnaire, le 04/05/2023
- ✓ Courriel de relance à la CCI, France Chimie Normandie, Upside – Boucles de Rouen, service Développement et transitions économiques de la MRN, pour demande de relai aux acteurs économiques de la réunion publique “Acteurs Economiques” le 09/05/2023
- ✓ Newsletter aux entreprises du service Développement et transitions économiques de la MRN le 09/05/2023 (cf. Figure 16 ci-dessous).

ÉVÉNEMENTS

Réunion publique risque inondation - 16 mai de 10h à 12h - Salle Simone Veil au 108 allée François Mitterrand à Rouen

Le Programme d'Actions de Prévention des Inondations (PAPI) a pour objectif de réduire les conséquences des inondations (débordement de cours d'eau, ruissellement et remontées de nappes) à l'échelle du territoire Rouen-Louviers-Austreberthe, grâce à des actions de prévention.

Après un PAPI d'intention (2018-2022), le PAPI complet est en cours d'élaboration pour se déployer de 2024 à 2029. Ce programme prévoit différentes actions variées et complémentaires pour réduire l'aléa, la vulnérabilité des enjeux présents sur le territoire, tout en améliorant la gestion de crise et la sensibilisation des habitants et acteurs du territoire et en assurant un développement du territoire pérenne face au risque.

Quelques exemples d'actions préfigurées :

- Mener des campagnes de diagnostics de vulnérabilité des enjeux prioritaires ou volontaires
- Accompagner les entreprises dans la mise en place de leur Plan de Continuité d'Activité (PCA)
- Lancer des travaux de confortement des ouvrages de protection

Si vous souhaitez en savoir plus sur le risque inondation sur votre territoire, et vous exprimer sur la démarche PAPI en cours, nous vous donnons rendez-vous lors d'une réunion publique :

- Le 16 mai de 10h à 12h - Salle Simone Veil au 108 allée François Mitterrand à Rouen

Nous vous remercions de nous indiquer votre présence ou non ici : [Lien pour les inscriptions](#).

Par ailleurs, vous pouvez donner votre avis du 2 mai au 23 mai en répondant à un questionnaire disponible sur le site "Je participe" ou en scannant le QR code ci-dessous :



Figure 19 : Invitation des acteurs économiques à la réunion publique dédiée par le biais de la newsletter aux entreprises du service Développement et transitions économiques de la MRN.

- ✓ Communication ciblée par le service Développement et transitions économiques de la MRN à :
 - CCI, le 09/05/2023 qui a indiqué relayer au sein des entreprises du Trait
 - Technip FMC – Le Trait le 09/05/2023
 - Sanofi – le 09/05/2023
- ✓ Courriel de rappel aux communes, EPCI et membres du COTECH pour invitation au COPIL 2, le 25/05/2023

Une communication via les panneaux lumineux communaux sur certaines communes du SMBVAS a également été organisée.

Malgré la campagne de communication menée, la participation a été assez faible sur les réunions à destination des habitants (13 participants).



Figure 20 : Photo prise lors de la réunion publique du 15/05/2023 à Louviers

La réunion dédiée aux acteurs économiques a rassemblé 22 participants.

Ces réunions publiques ont fait l'objet de plusieurs articles dans la presse régionale et locale, dont des exemples sont présentés ci-dessous. Elles ont été complétées par la mise à disposition d'informations et d'un questionnaire en ligne (présenté ci-dessous) pour les personnes ne pouvant se rendre aux réunions.

Ces réunions ont été l'occasion d'échanger avec les participants sur les éléments présentés, de répondre aux questions, et de préciser certaines choses à l'oral. Les diagnostics de vulnérabilité ont notamment fait l'objet de plusieurs questions, et des précisions ont été données sur la campagne de diagnostics en cours de lancement, à laquelle se sont inscrits quelques participants. Quelques questions ont également été posées sur les travaux structurels prévus, auxquels les maîtres d'ouvrage présents ont répondu.



Au vu de la teneur des échanges, et la faible participation aux réunions, l'accent porté à la question de la sensibilisation – communication – participation de l'ensemble des acteurs au sein de la stratégie a été renforcé. Les actions de l'axe 1 destinées au grand public ont également été renforcées et détaillées.



La réunion avec les acteurs économiques a permis notamment d'aborder la réduction de la vulnérabilité et la modélisation de l'aléa (dans le cadre des cartes ZIP) et d'échanger sur les diagnostics bâtimentaires à venir. L'axe 1 a été modifié et le contenu des fiches précisé en conséquence ; l'action « Sensibiliser les acteurs économiques privés au risque d'inondation » a notamment été ajoutée.



De cette démarche avec le public ressort le besoin d'un réel dialogue favorisant la compréhension des enjeux du territoire et notamment l'anticipation des actions des axes 5, 6 et 7, allant de pair avec le développement d'une culture du risque dont la pérennité devra se poursuivre tout au long de la mise en œuvre du PAPI.

VENDREDI 12 MAI 2023 / PARIS-NORMANDIE

10 | ROUEN MÉTROPOLÉ

PAVILLY

Quels aménagements pour prévenir les inondations ?

Le bassin de l'Austreberthe est une des zones de la Métropole (avec Rouen et Louviers) incluses dans le plan d'action et de prévention des inondations (PAPI 2024-2029). Mercredi 10 mai, une réunion publique à Pavilly a présenté la gestion de crise et les ouvrages à venir.

YVONIQUE BAUD

Des routes défoncées par la puissance de l'eau, des champs transformés en lacs, et des habitations inondées : c'est le lot de secteurs où les intempéries provoquent régulièrement ce type de phénomène. Les dernières inondations mémorables dues à des pluies torrentielles dans le secteur du bassin de l'Austreberthe/Saffimbec à l'ouest de Rouen sont survenues en 2018 avec un débit du principal cours d'eau multiplié par quatre, un ruissellement jamais vu depuis 2000.

Le secteur s'inscrit donc logiquement dans le troisième Plan d'action et de prévention des inondations (PAPI) prévu pour la période 2024-2029. Les enjeux de ce plan financé par l'État, présenté au public mercredi 12 mai à Pavilly, sont d'améliorer la gestion de crise, et de permettre la réalisation de nouveaux aménagements, la partie diagnostic ayant été largement réalisée dans le cadre des précédents Plans d'action et de prévention des inondations (PAPI) (2004-2009 et 2013-2021).

DIAGNOSTIC GRATUIT POUR LES PARTICULIERS

« Nous entrons dans la phase action et travaux avec un prochain comité de pilotage qui doit présenter ses demandes le 1er juin 2023, pour une labellisation en juillet et un démarrage en septembre, c'est un calendrier serré », pointe Julien Gouvazé, directeur du syndicat mixte du bassin versant Austreberthe et Saffimbec.



Lors des inondations de 2018 le centre de Pavilly submerge. Photo syndicat mixte du bassin versant Austreberthe/Saffimbec.

Du concret se précise pour les élus et les habitants directement concernés, même si aucun chiffrage n'a encore été donné. Il existe pour les particuliers la possibilité de diagnostics gratuits sur le risque pour leur logement, regarder à quel niveau l'eau pourrait monter et les protections possibles. Les travaux à prévoir pouvant être pris en

charge à 80 % jusqu'à 36 000 euros », explique Marie Bocquentin du bureau d'études Artelia. Sachant qu'aujourd'hui l'enjeu est aussi la limitation des permis de construire face au risque.

MARES ET BANDES ENHERBÉES

Une liste des aménagements à prévoir sur le territoire dans le cadre du PAPI a été établie. « Pour le ralentissement des écoulements sur l'A150, de nouvelles mares et bandes enherbées sont à venir. Deux ouvrages sont aussi envisagés sur le bassin du Saffimbec », commence à énumérer Julien Gouvazé. Il faut parfois lutter contre de très anciens points noirs, comme ce bois coupé par un seigneur dans le fond de vallée de Saint-Paër où il faut donc « remettre un fossé pour réimbrimer le bois, ce qui ne représente pas un gros coût pour un vrai bénéfice ».

D'autres mesures comme la « dés-imperméabilisation des espaces urbains » laissent un peu plus sceptique Jean-Pierre Breugnot maire de Gouy et vice-président de la Métropole chargé de l'Eau et de l'Assainissement. Des dispositions techniques qui ont encore besoin d'être précisées.

De prochaines réunions PAPI sont prévues à Rouen pour les acteurs économiques au hangar 108, vendredi 16 mai à 10 h, et à Louviers (CASE), salle des commissions de l'hôtel d'agglomération, lundi 15 mai à 18 h 30.

Figure 21 : Article paru dans Paris-Normandie le 12 mai 2023 suite à la tenue d'une réunion publique.

La métropole de Rouen se mobilise face aux risques d'inondation

78 Collectivités 10 mai 2023

La Métropole Rouen Normandie engage une phase de concertation auprès du public et des acteurs du territoire à propos du futur programme d'action de prévention des inondations (Papi) Rouen-Louviers-Austreberthe pour la période 2024-2029. Trois réunions publiques sont prévues d'ici au 16 mai prochain.

Un nouveau Papi (programme d'action de prévention des inondations) à l'échelle du territoire de la métropole de Rouen doit entrer en vigueur dans un peu moins d'un an. Il succédera alors au « Papi d'intention » qui a couvert la période 2018-2022 et dont l'objectif consistait à réduire l'impact des inondations sur une portion du territoire métropolitain particulièrement sensible à ces aléas. La métropole, cheffe de file des travaux qui s'engagent, estime qu'actuellement 8 % de la population du territoire – soit près de 22 000 logements – est concernée par ces risques d'inondation qui se caractérisent par des débordements de cours d'eau, des ruissellements ou encore des remontées de nappes.



Inondation à Rouen. © JAS

« Après une première phase d'études menée dans le cadre du Papi d'intention, nous basculons dans un Papi d'action », explique Jean-Pierre Breugnot, vice-président de la métropole de Rouen en charge de l'eau et de l'assainissement. Avec un objectif : déployer un programme d'actions pour faire face à la problématique des inondations dans un contexte de changement climatique qui rebat les cartes. « Ce basculement était important car c'est dans ce cadre du Papi que nous allons mettre en œuvre un portage politique et pouvoir solliciter des aides auprès de l'Agence de l'eau, de l'Etat, voire en provenance de fonds internationaux. Nous n'en sommes vraiment qu'au début », reconnaît le maire de Gouy.

« Construire dans des zones à risque est une ineptie »

Face à ces phénomènes majeurs qui s'intensifient, les attentes sont fortes en matière de réponse publique, explique l' élu : « L'historique des catastrophes récentes nous montre que l'on n'est plus dans une dynamique où l'on doit chercher à stopper l'eau mais davantage dans un accompagnement des aléas en laissant par exemple des espaces libres de tout aménagement ». Un changement de paradigme imposé par le changement climatique lui-même et ses conséquences sur les zones urbanisées : « Il apparaît évident désormais que construire dans des zones à risque est une ineptie », estime l' élu.

« Des inondations et des débordements, il y en aura toujours, l'objectif est de les accompagner le mieux possible pour que ces phénomènes soient les moins impactants possibles ». Un pas supplémentaire dans la « culture du risque » qui doit permettre à la puissance publique « de mieux comprendre ces aléas et de mieux réagir en cas de crue ! »

Pour mettre au point ce nouveau Papi, la métropole travaille de concert avec le Syndicat mixte des bassins versants Cailly-Aubette-Robec, le Syndicat mixte du bassin versant de l'Austreberthe et du Saffimbec, la communauté d'agglomération Seine Eure et le Syndicat mixte de gestion de la Seine normande devenu syndicat de plein exercice au 1^{er} janvier 2023 après une période de préfiguration.

Figure 22 : Article paru dans le Journal de l'Axe Seine, le 10 mai 2023 suite à la tenue d'une réunion publique.

4.3 CONSULTATIONS INDIRECTES : REPONSES AU QUESTIONNAIRE

L'objectif de l'information large préalable, ainsi que des consultations directes via réunions publiques, a été notamment d'orienter le grand public vers un questionnaire en ligne abordant différents sujets :

- La connaissance du risque sur le territoire ;
- La connaissance du dispositif PAPI ;
- Les priorités de gestion du risque inondation ;
- Le degré d'adhésion / participation à différentes typologies de mesures (sensibilisation, consultation, réduction de la vulnérabilité, gestion de crise).

Ce questionnaire a été mis en ligne entre le 02 et le 23 mai 2023 sur la plateforme « Je participe » de la Métropole Rouen Normandie. Ce questionnaire a été partagé par le biais d'un lien web et d'un QR Code, présent sur les différents supports de communication (plaquette, articles de presse, présentations des réunions publiques, etc.) et les sites internet des partenaires.



Figure 23 : Visuel utilisé pour les différents supports de consultation (MRN, 2023)

C'est quoi un PAPI ?

Le Programme d'Actions de Prévention des Inondations (PAPI) a pour objectif de **réduire les conséquences des inondations** (débordements de cours d'eau, ruissellements et remontées de nappes) à l'échelle du territoire Rouen-Louviers- Austreberthe, grâce à des actions complémentaires de prévention.

C'est un dispositif volontaire de labellisation, qui permet à tous les acteurs (les communes, les collectivités, l'Etat, les associations) de travailler ensemble en bénéficiant de subventions pour la mise en œuvre des actions. En ce sens, il permet la mise en œuvre d'actions variées et complémentaires, qui cherchent à réduire à la fois l'aléa et la vulnérabilité des enjeux présents sur le territoire, tout en améliorant la sensibilisation des habitants, la gestion de crise et en prenant en compte ce risque pour développer le territoire.

Sur le territoire du PAPI Rouen-Louviers-Austreberthe, qui s'étend sur 203 communes, environ 8% de la population est exposée au risque d'inondation ce qui représente 22 000 logements.

Figure 24 : Extrait de la page introductive au questionnaire sur la plateforme « Je participe » de la MRN (URL : <https://jeparticipe.metropole-rouen-normandie.fr/concertation-publique/le-programme-dactions-de-prevention-des-inondations-papi-rouen-louviers>)

Au final, 65 réponses au questionnaire ont été recueillies avec des profils variés présentés ci-dessous.

Répartition des âges des répondants

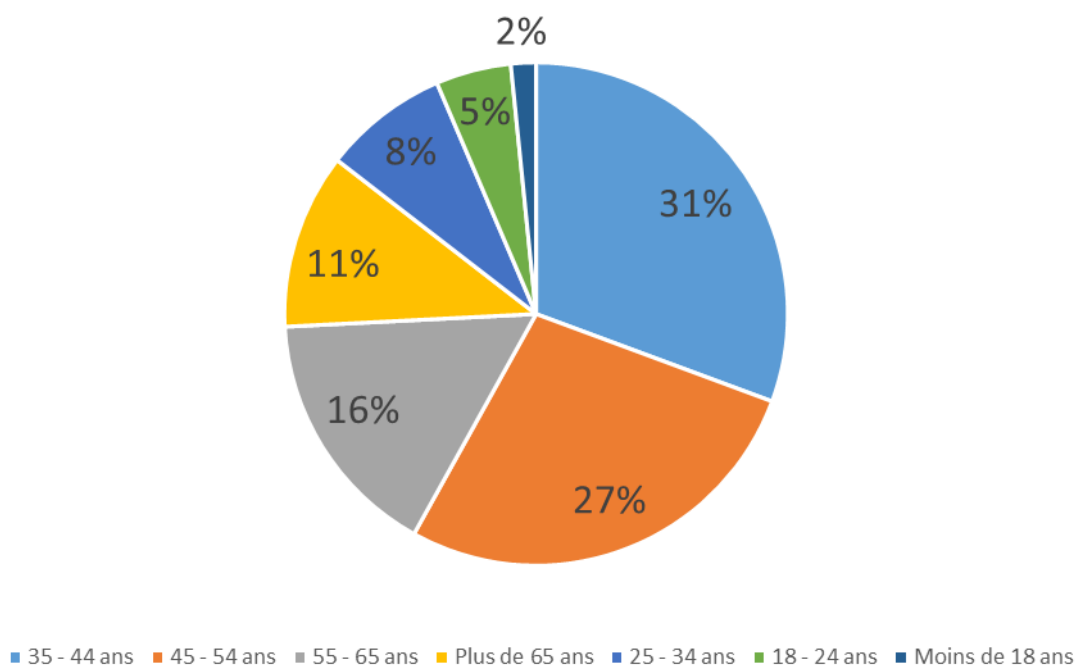


Figure 25 : Répartition des âges des répondants au questionnaire en ligne

Catégorie socio-professionnelle des répondants

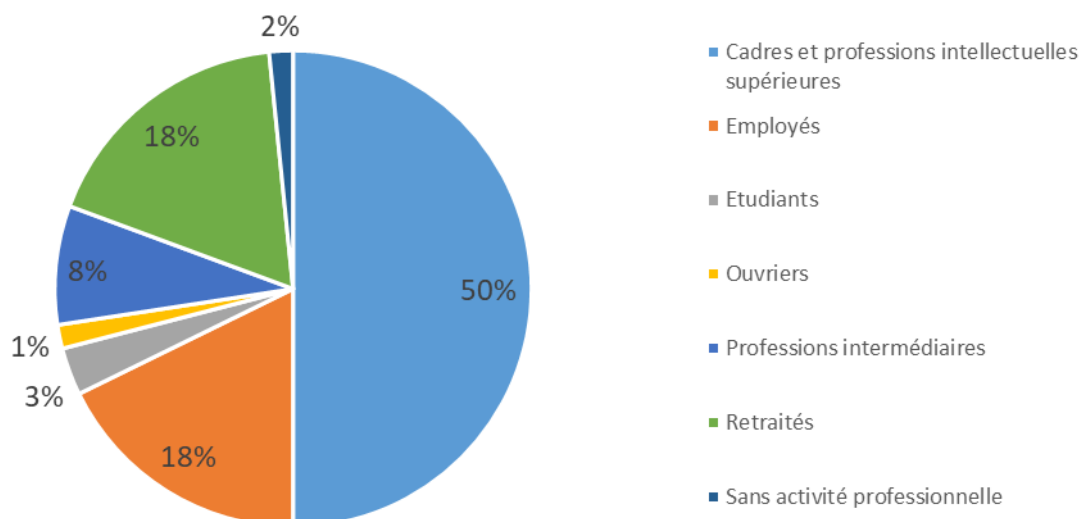


Figure 26 : Répartition des catégories socio-professionnelles des répondants au questionnaire au ligne

Plus de la moitié (56,3 %) des répondants au questionnaire appartiennent à la classe d'âge : 35-54 ans. 48% des personnes ayant répondu exercent en tant que cadre/professions intellectuelles supérieures, 17 % sont retraités et 17% sont employés.

Une analyse des éléments de réponse est faite ci-dessous.

« Connaissez-vous le Programme d'Actions de Prévention des Inondations
Rouen-Louviers-Austreberthe ? »

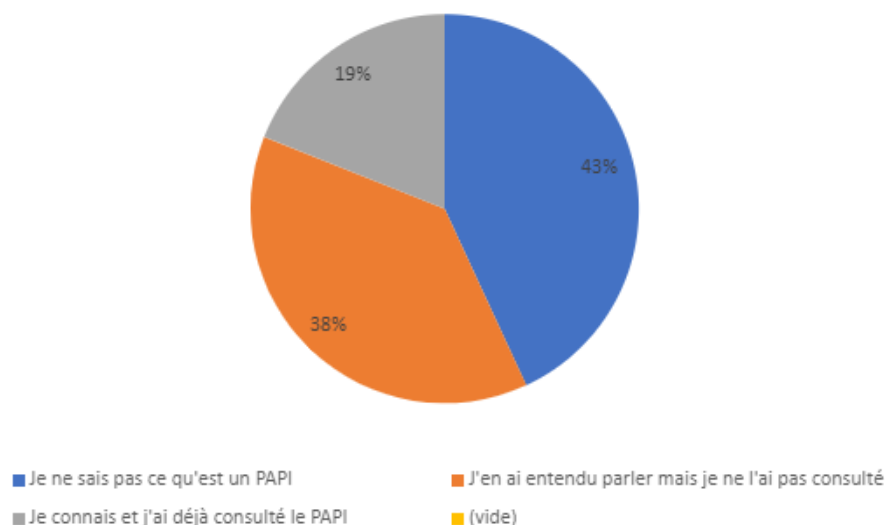


Figure 27 : Réponses à la question « Connaissez-vous le PAPI RLA ? » des répondants au questionnaire en ligne

57 % des répondants avaient au minima déjà entendu parler du PAPI auparavant : 19% des répondants l'ayant déjà consulté. Pour les personnes connaissant le PAPI au préalable du renseignement du questionnaire, la majorité y avait été confronté par le biais de leur emploi. Certaines en ont entendu parler par le biais des communications sur les sites internet des partenaires.

À la réponse « Quelles sont les priorités sur votre territoire en matière de gestion du risque inondation », les axes suivants ressortent de façon très nette :

- ✓ Préserver et restaurer les haies, les mares, les fossés et les talus dans le paysage (42 réponses) ;
- ✓ Prendre en compte le risque inondation dans les nouveaux projets d'urbanisme (40 réponses) ;
- ✓ Préserver et restaurer les zones d'expansion de crue et les zones humides (36 réponses) ;
- ✓ Améliorer la connaissance sur les zones inondables et la conscience du risque (18 réponses) ;
- ✓ Mettre en place des zones tampons et des bassins de rétention pour stocker temporairement les ruissellements (12 réponses).



Ces priorités reflètent bien les axes de la stratégie du PAPI RLA, avec la gestion des écoulements et des ruissellements en parallèle d'une gestion intelligente du risque inondation dans le développement du territoire, et l'amélioration de la sensibilisation et de la culture du risque des habitants.

A votre avis, quelles sont les priorités sur votre territoire en matière de gestion du risque inondation ?

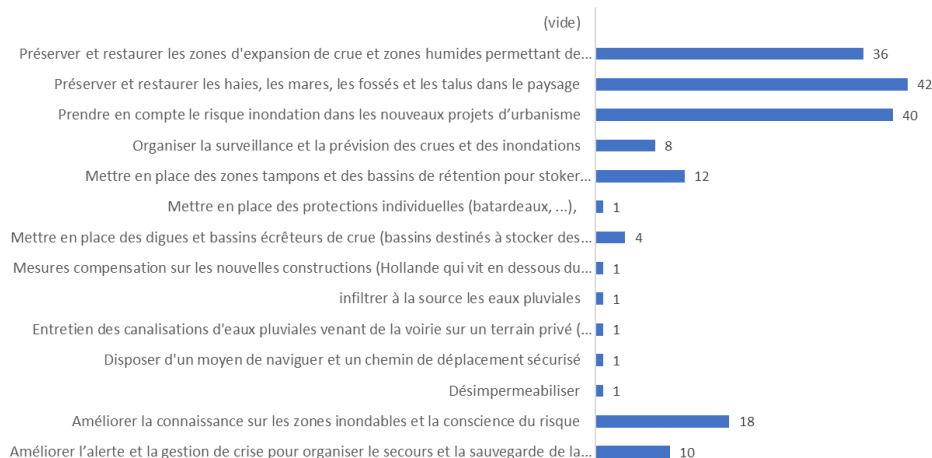


Figure 28 : Priorités identifiées par les répondants au questionnaire en ligne en matière de gestion du risque inondation

Sur le sujet de l'urbanisation, la nécessité de réguler l'urbanisation des zones à risque semble mettre les participants d'accord, de même que la valorisation et la protection des zones d'expansion de crue - action au cœur du plan d'action du PAPI RLA. L'aménagement résilient semble également être considéré comme une alternative pertinente par les participants.

Propositions	Votes
Aménager plus d'espaces naturels - limiter les constructions (nouvelle proposition)	1
Aménager des espaces moins sensibles à l'inondation en bords de cours d'eau	17
Arrêter d'imperméabiliser les sols / faciliter l'infiltration de l'eau	1
Construire des ouvrages de protection (ex : digues)	4
Développer une urbanisation résiliente (aménager en zone inondable avec des contraintes constructives, comme des pilotis)	26
Entretien des digues et les clapets pour limiter la montée des eaux de la Seine (nouvelle proposition)	1
Interdire toute nouvelle construction en zone à risque	42
Valoriser et protéger les zones d'expansion des crues	44

Tableau 1 : Nombre de votes attribués aux propositions de mesures en lien avec l'urbanisation.

Sur le sujet de la sensibilisation de la population, les propositions sont plus équilibrées. Une cartographie interactive des zones inondables semble remporter l'adhésion d'une majorité de participants. Les contenus vidéos et les expositions sont également des médias appréciés. La participation à des événements interactifs semble également être un moyen efficace et pertinent pour sensibiliser les personnes, avec par exemple les promenades guidées, la participation à des exercices de secours et les animations scolaires ressortent notamment.

Quelles actions vous paraissent les plus pertinentes pour sensibiliser la population au risque inondation ?

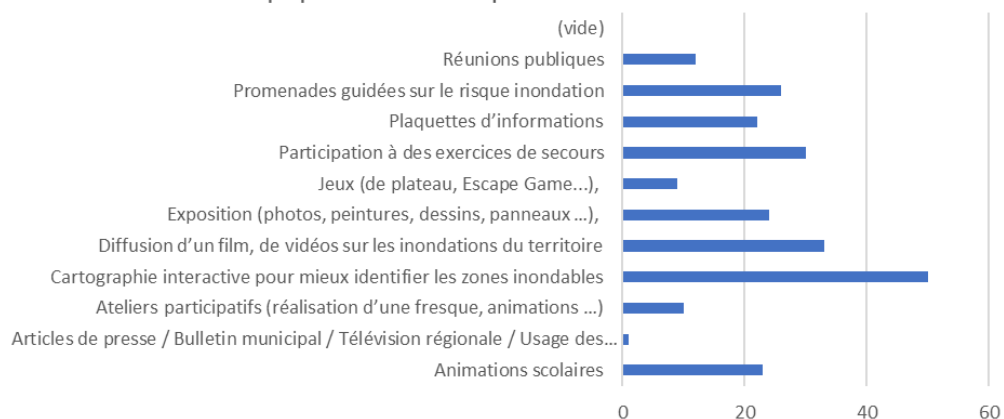


Figure 29 : Actions identifiées comme pertinentes par les répondants au questionnaire en ligne pour sensibiliser la population au risque inondation



Ces éléments ont permis de nourrir les fiches actions de l'axe 1, et de préciser leur contenu. Une diversité d'événements est notamment prévue pour susciter l'intérêt des habitants : fresque sur le thème des inondations, concours photos, opération « Fil bleu », colloques, utilisation de maquettes pédagogiques 3D, expositions, balades urbaines, etc.



La communication auprès de la population lors d'événements orageux intenses est également ressortie comme un axe d'amélioration pour le PAPI RLA. Les participants indiquent ainsi souhaiter être avertis par le biais de SMS, des réseaux sociaux, ou de courriels. Une communication aux communes, et en particulier aux maires, compétents en matière d'alerte à la population pourra être envisagée, notamment dans le cadre des actions du PAPI les sollicitant (PCS, formation des élus notamment). Certaines communes et EPCI du territoire (dont la Métropole Rouen Normandie) déploient déjà un système d'alertes SMS ; leur exemple pourra être utilisé comme référence.

Estimez-vous être suffisamment informé en cas d'événements orageux pouvant mener à une inondation ?

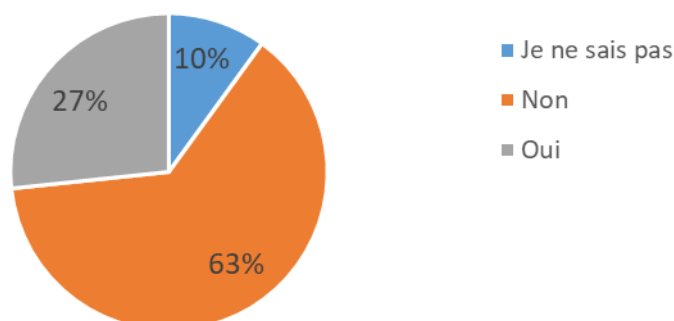


Figure 30 : Réponses à la question de l'information en cas d'événements orageux obtenues sur le questionnaire en ligne

Pensez-vous qu'ajouter des panneaux informatifs et repères visuels montrant le niveau atteint par les eaux lors de précédentes inondations vous permettrait de mieux prendre conscience des risques en zone inondable ?

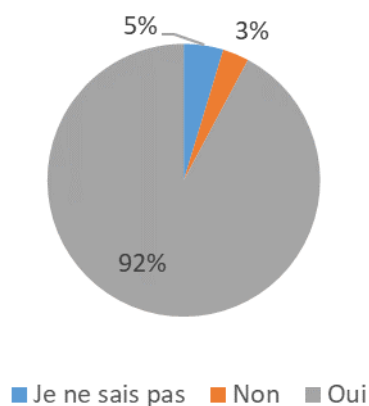


Figure 31 : Intérêt des répondants au questionnaire en ligne pour l'installation de panneaux informatifs et repères visuels dans le cadre la prise de conscience des risques en zone inondable



Cette adhésion à la pose de repères de crues confirme l'intérêt de l'action dédiée dans le PAPI RLA, qui fait suite à l'étude de dimensionnement et d'identification des sites d'accueils de repères menée dans le cadre du PEP. Plus de 150 installations sont prévues sur le territoire, et comprennent notamment des macarons, des totems et des relevés de niveaux.

A l'image du Zouave du pont de l'Alma à Paris, deux œuvres de crue ont été mises en place sur le territoire (à Duclair et Courcelles-sur-Seine). Seriez-vous favorable à l'installation d'autres œuvres de crues ?

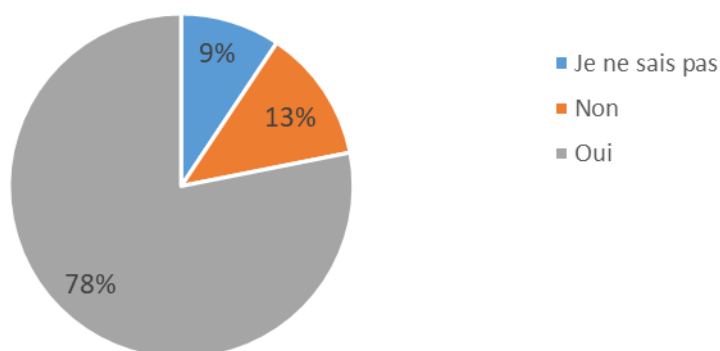


Figure 32 : Intérêt des répondants au questionnaire en ligne pour l'installation d'œuvres de crue.

Les communes proposées par les participants pour accueillir une œuvre de crue sont les suivantes :

- ✓ Berville-sur-Seine (1 réponse),
- ✓ Bois-Guillaume (1 réponse),
- ✓ Cailly (1 réponse),

- ✓ **Louviers (2 réponses),**
- ✓ Poses (1 réponse),
- ✓ Communes de l'Eure (1 réponse),
- ✓ Déville-Lès-Rouen (1 réponse),
- ✓ **Hénouville (2 réponses),**
- ✓ Jumièges (1 réponse),
- ✓ Le-Grand-Quevilly (1 réponse),
- ✓ Saint-Aubin-lès-Elbeuf (1 réponse),
- ✓ Saint-Martin-de-Boscherville (1 réponse),
- ✓ **Rouen (15 réponses),**
- ✓ **Toutes les communes inondables (4 réponses).**



Les œuvres de crue semblent être un moyen pertinent et apprécié des participants, notamment sur la commune de Rouen. L'installation de 2 œuvres de crue est prévue dans le cadre du PAPI RLA, l'une à Rouen et l'autre à Elbeuf.

Ce questionnaire a également permis de sonder les participants sur leur intérêt par rapport au dispositif de diagnostics bâtimementaires de réduction de la vulnérabilité aux inondations. Les personnes intéressées ont été invitées à renseigner leurs informations de contact pour être recontactées par la MRN au lancement de la campagne de diagnostics, prévu à l'automne.

Seriez-vous intéressés par le dispositif de diagnostic de vulnérabilité face au risque d'inondation ?

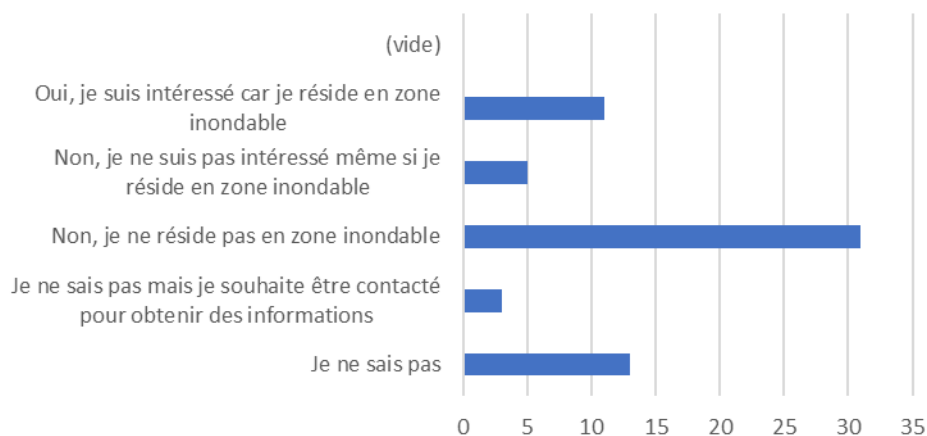


Figure 33 : Intérêt des répondants au questionnaire en ligne pour le dispositif de vulnérabilité au risque inondation

Un espace libre pour poser des questions ou émettre un commentaire était proposé à la fin du questionnaire.

Un participant a ainsi posé la question suivante « Qui est en charge de l'écoulement des eaux pluviales provenant de la voirie sur les propriétés privées ? » dans le champ prévu à cet effet. Une réponse lui a été faite par la MRN.

Les autres participations libres des répondants aux questionnaires sont reprises ici :

- « Arrêter de tout interdire »,
- « Il est indispensable de trouver des zones d'expansion des crues pour contenir des inondations qui sont annoncées par le GIEC. La plupart des usines SEVESO sont en zone inondable. »,
- « Penser à associer / sensibiliser les occupants des zones non inondables pour qu'elles prennent conscience de leur impact sur l'aval »,
- « Récupérer les eaux dans des bassins adaptés pour la stocker et réduire l'usage de l'eau des nappes »,
- « Stopper l'artificialisation inutile des sols (ex. extension zone commerciale Barentin - Parvis des Senteurs 3 [...]) »,
- « S'adapter au milieu au lieu de chercher à le maîtriser ».

4.4 POURSUITE DANS LE CADRE DU PAPI RLA

L'information du public sera poursuivie tout au long du PAPI Rouen-Louviers-Austreberthe, avec la mise en place des actions de l'axe 1 du PAPI, la publication éventuelle dans les magazines/sites internet des EPCI et syndicats partenaires, ainsi qu'éventuellement par l'organisation des réunions publiques suivantes :

- Une réunion à la fin du PAPI, afin de présenter le bilan des 6 années en termes de réalisations et de perspectives ;
- Une réunion éventuellement à mi-parcours du PAPI, afin de présenter un bilan provisoire à la population et réajuster au besoin certaines opérations.

Par ailleurs, certaines actions du PAPI feront l'objet de réunions d'information au public (par exemple : devenir des systèmes d'endiguement, etc.).